



คู่มือปฏิบัติงาน ภาษีที่ดินและสิ่งปลูกสร้าง  
ตำแหน่ง นักวิชาการจัดเก็บรายได้

## ภาษีที่ดินและสิ่งปลูกสร้าง

๑. ทรัพย์สินที่ต้องเสียภาษี คือ ที่ดินหรือสิ่งปลูกสร้าง

๑.๑ ที่ดิน หมายความว่า พื้นดิน รวมถึงพื้นที่ที่เป็นภูเขาหรือมีน้ำด้วย (แม่น้ำและทะเลไม่ถือเป็นที่ดิน ตามพระราชบัญญัตินี้) ได้แก่

๑.๑.๑ ที่ดินที่เป็นกรรมสิทธิ์ของบุคคลธรรมดาหรือนิติบุคคล เช่น โฉนด ตราจอง ตราจองที่ตราว่าได้ทำประโยชน์ นส.๓ , นส.๓ก , นส.๓ข

๑.๑.๒ ที่ดินที่ไม่เป็นกรรมสิทธิ์ของบุคคลธรรมดาหรือนิติบุคคล แต่อยู่ในความครอบครองเป็นบุคคลธรรมดาหรือนิติบุคคล เช่น สปก.๔ , ก.ส.น. , ส.ค.๑ , นค.๑ , นค.๓ , ส.ท.ก.๑ ก, ส.ท.ก.๒ก , นส.๒(ใบจอง) และที่ดินอันเป็นทรัพย์สินของรัฐซึ่งมีการเข้าไปครอบครองหรือทำประโยชน์

๑.๒ สิ่งปลูกสร้าง หมายความว่า โรงเรือน อาคาร ตึก หรือสิ่งปลูกสร้างอื่นที่บุคคลเข้าอยู่อาศัยหรือใช้สอยได้ หรือใช้เป็นที่เก็บสินค้าหรือประกอบอุตสาหกรรมหรือพาณิชย์กรรม และหมายความรวมถึงห้องชุดตามกฎหมายว่าด้วยอาคารชุดที่ได้ออกหนังสือแสดงกรรมสิทธิ์ห้องชุดแล้ว หรือแพที่อาจใช้อาศัยได้หรือมีไว้เพื่อหาผลประโยชน์ด้วย ไม่รวมถึงเครื่องจักรซึ่งเป็นส่วนควบของโรงเรือนแต่อย่างใด ในกรณีที่ดินสิ่งปลูกสร้างยังก่อสร้างไม่แล้วเสร็จ และไม่สามารถใช้ประโยชน์ได้ จึงไม่ถือเป็นสิ่งปลูกสร้างที่ต้องเสียภาษีตามพระราชบัญญัตินี้

๒. ทรัพย์สินที่อยู่ในข่ายได้รับการยกเว้นภาษี

พระราชบัญญัติภาษีที่ดินและสิ่งปลูกสร้าง พ.ศ.๒๕๖๒ ได้กำหนดรายละเอียดของทรัพย์สินที่ได้รับการยกเว้นไม่ต้องเสียภาษีที่ดินและสิ่งปลูกสร้างไว้ในมาตรา ๘ ดังนี้

๒.๑ ทรัพย์สินของรัฐหรือหน่วยงานของรัฐซึ่งใช้ในกิจการของรัฐหรือหน่วยงานของรัฐ

๒.๒ ทรัพย์สินที่เป็นที่ทำการองค์การสหประชาชาติ ทบวงการชำนัญพิเศษขององค์การสหประชาชาติ หรือองค์การระหว่างประเทศอื่น ซึ่งประเทศไทยมีข้อผูกพันที่ต้องยกเว้นภาษี

๒.๓ ทรัพย์สินที่เป็นการศึกษาสถานทูต

๒.๔ ทรัพย์สินของสภากาชาดไทย

๒.๕ ทรัพย์สินที่เป็นศาสนสมบัติ ซึ่งประกอบศาสนกิจหรือกิจการสาธารณะ หรือทรัพย์สินที่เป็นที่อยู่ของสงฆ์ นิกบวช นิกพรต บาทหลวง ทุกศาสนา ศาลเจ้าที่มีได้ใช้หาผลประโยชน์

๒.๖ ทรัพย์สินที่ใช้เป็นสุสานสาธารณะ

๒.๗ ทรัพย์สินที่ใช้เป็นมูลนิธิหรือองค์การหรือสุสานสาธารณะกุศลตามที่รัฐมนตรีว่าการกระทรวงการคลังประกาศกำหนด เฉพาะที่มีได้ใช้หาผลประโยชน์จึงจะได้รับการยกเว้นภาษี

๒.๘ ทรัพย์สินของเอกชนเฉพาะส่วนที่ได้อนุญาตให้ทางราชการจัดให้ใช้เพื่อสาธารณประโยชน์ตามหลักเกณฑ์และเงื่อนไขที่รัฐมนตรีว่าการกระทรวงการคลังประกาศกำหนด

๒.๙ ทรัพย์สินส่วนกลางที่มีไว้เพื่อใช้หรือเพื่อประโยชน์ร่วมกันสำหรับเจ้าของร่วมตามกฎหมายว่าด้วยอาคารชุด

๒.๑๐ ที่ดินเป็นสาธารณูปโภคตามกฎหมายว่าด้วยการจัดสรรที่ดิน เช่น ถนน สวน หรือ สนามเด็กเล่น

๒.๑๑ ที่ดินอันเป็นพื้นที่สาธารณูปโภคตามกฎหมายว่าด้วยการนิคมอุตสาหกรรมแห่งประเทศไทย

๒.๑๒ ทรัพย์สินอื่นตามที่กำหนดในกฎกระทรวง

๓. ฐานภาษี คือ มูลค่าทั้งหมดของที่ดินหรือสิ่งปลูกสร้าง โดยคำนวณมูลค่าของที่ดินและสิ่งปลูกสร้างเป็นไปตามราคาประเมินทุนทรัพย์ของอสังหาริมทรัพย์เพื่อเรียกเก็บค่าธรรมเนียมนจดทะเบียนสิทธิ และนิติกรรมตามประมวลกฎหมายที่ดิน ที่คณะกรรมการประจำจังหวัดกำหนดโดยความเห็นชอบของคณะกรรมการกำหนดราคาประเมินทุนทรัพย์

๔. ราคาประเมินทุนทรัพย์ที่ดิน สิ่งปลูกสร้าง หรือสิ่งปลูกสร้างที่เป็นห้องชุด คือ ราคาประเมินทุนทรัพย์ของอสังหาริมทรัพย์เพื่อเรียกเก็บค่าธรรมเนียมนจดทะเบียนสิทธิและนิติกรรมตามประมวลกฎหมายที่ดิน และเป็นบัญชีที่องค์กรปกครองส่วนท้องถิ่นได้รับแจ้งจากกรมธนารักษ์หรือสำนักงานธนารักษ์พื้นที่ ตามมาตรา๓๖ และมาตรา๓๘ แห่งพระราชบัญญัติการประเมินราคาทรัพย์สินเพื่อประโยชน์แห่งรัฐ พ.ศ. ๒๕๖๒ กำหนดให้บรรดาบทบัญญัติ

๕. ผู้มีหน้าที่เสียภาษี

๕.๑ บุคคลธรรมดาหรือนิติบุคคลซึ่งเป็นเจ้าของที่ดินหรือสิ่งปลูกสร้าง

๕.๒ ผู้ครอบครองทำประโยชน์ในที่ดินหรือสิ่งปลูกสร้างอันเป็นทรัพย์สินของรัฐ

๖. การแต่งตั้งพนักงานสำรวจ พนักงานประเมิน และพนักงานเก็บภาษี

ก่อนเริ่มการจัดเก็บภาษี ให้ผู้บริหารท้องถิ่นแต่งตั้งพนักงานสำรวจ พนักงานประเมิน และพนักงานเก็บภาษี โดยดำเนินการดังนี้

๖.๑ ระบุชื่อ และตำแหน่งของผู้ได้รับแต่งตั้ง

๖.๒ ให้แต่งตั้งปลัดองค์การบริหารส่วนตำบล เป็นพนักงานประเมิน แต่งตั้งผู้อำนวยการกองคลังหรือหัวหน้าส่วนการคลัง เป็นพนักงานเก็บภาษี และแต่งตั้งผู้อำนวยการกองช่างหรือหัวหน้าส่วนโยธาและเจ้าหน้าที่จัดเก็บภาษี เป็นพนักงานสำรวจ

๖.๓ กรณีพนักงานสำรวจ พนักงานประเมิน และพนักงานเก็บภาษีที่ได้รับการแต่งตั้งนั้นไม่อยู่หรือไม่อาจปฏิบัติหน้าที่ได้เป็นการชั่วคราว ให้แต่งตั้งพนักงาน เป็นพนักงานสำรวจ พนักงานประเมิน และพนักงานเก็บภาษี ปฏิบัติหน้าที่แทนเป็นการชั่วคราว

๗. หน้าที่และอำนาจของพนักงานสำรวจ พนักงานประเมิน และพนักงานเก็บภาษี

๗.๑ พนักงานสำรวจ

๗.๑.๑ สำรวจที่ดินและสิ่งปลูกสร้างภายในเขตองค์กรปกครองส่วนท้องถิ่น

๗.๑.๒ มีอำนาจเข้าไปในที่ดินหรือสิ่งปลูกสร้างในระหว่างเวลาพระอาทิตย์ขึ้นถึงพระอาทิตย์ตกหรือเวลาทำการ

๗.๑.๓ มีอำนาจเรียกเอกสาร หลักฐาน ที่เกี่ยวข้องกับที่ดินหรือสิ่งปลูกสร้างจากผู้เสียภาษี

๗.๒ พนักงานประเมิน

๗.๒.๑ มีหน้าที่ประเมินภาษี

๗.๒.๒ มีอำนาจเรียกผู้เสียภาษีหรือบุคคลที่เกี่ยวข้องมาให้ถ้อยคำ หรือส่งเอกสารหลักฐานมาตรวจสอบภายในระยะเวลาที่กำหนด

๗.๓ พนักงานเก็บภาษี

๗.๓.๑ รับชำระและเร่งรัดการชำระภาษี

## ๘. ขั้นตอนและวิธีการจัดเก็บ

๘.๑ การสำรวจที่ดินและสิ่งปลูกสร้าง เพื่อให้ทราบว่ามีที่ดินรายใด แปรลงในข่ายที่ต้องเสียภาษีที่ดินและสิ่งปลูกสร้าง รวมทั้งรายการอื่น ๆ ที่เกี่ยวข้องกับการจัดเก็บภาษีที่ดินและสิ่งปลูกสร้าง

๘.๑.๑ กำหนดระยะเวลาสถานที่ที่จะเข้าสำรวจ โดยประกาศล่วงหน้าไม่น้อยกว่า ๑๕ วัน ณ ที่ทำการขององค์กรปกครองท้องถิ่นหรือสถานที่อื่นตามสมควร หรือผ่านสื่ออิเล็กทรอนิกส์

๘.๑.๒ ในขณะที่เข้าสำรวจ พนักงานสำรวจจะต้องแสดงบัตรประจำตัวทุกครั้ง

๘.๑.๓ การสำรวจที่ดินที่ไม่มีสิ่งปลูกสร้าง ให้สำรวจข้อมูลดังต่อไปนี้

- ชื่อและที่อยู่เจ้าของที่ดิน หรือผู้ครอบครองทำประโยชน์
- เลขที่บัตรประจำตัวประชาชนบุคคลหรือนิติบุคคล
- โฉนดที่ดิน เอกสารสิทธิต่าง ๆ เกี่ยวกับที่ดิน
- การใช้ประโยชน์ที่ดิน หากมีการใช้หลายประเภท ให้วัดขนาดของที่ดินตามการใช้ประโยชน์

๘.๑.๔ การสำรวจที่ดินที่มีสิ่งปลูกสร้าง

- ชื่อและที่อยู่เจ้าของที่ดิน หรือผู้ครอบครองทำประโยชน์
- เลขที่บัตรประจำตัวประชาชนบุคคลหรือนิติบุคคล
- โฉนดที่ดิน เอกสารสิทธิต่าง ๆ เกี่ยวกับที่ดิน
- กรณีเจ้าของทรัพย์สินใช้ประโยชน์ในที่ดินและสิ่งปลูกสร้างหลายประเภท ให้วัดขนาดพื้นที่ของแปลงที่ดินและขนาดพื้นที่ของสิ่งปลูกสร้างตามการใช้ประโยชน์ในแต่ละประเภท
- ประเภทสิ่งปลูกสร้าง เมื่อต้องการทราบรหัสประเภทสิ่งปลูกสร้างให้เข้าเว็บไซต์ของกรมธนารักษ์

๘.๒ การจัดทำบัญชีรายการที่ดินและสิ่งปลูกสร้าง

๘.๒.๑ เมื่อสำรวจข้อมูลเรียบร้อยแล้ว ให้นำข้อมูลกรอกลงในแบบบัญชีรายการที่ดินและสิ่งปลูกสร้าง และแบบบัญชีรายการห้องชุด

๘.๒.๒ ปิดประกาศบัญชีรายการที่ดินและสิ่งปลูกสร้างไว้ที่สำนักงานหรือที่ทำการขององค์กรปกครองท้องถิ่น หรือสถานที่อื่นตามสมควร เป็นเวลาไม่น้อยกว่า ๓๐ วัน

๘.๒.๓ ส่งข้อมูลที่ดินและสิ่งปลูกสร้างตามบัญชีรายการที่ดินและสิ่งปลูกสร้าง โดยส่งทางไปรษณีย์ตอบรับ หรือสื่ออิเล็กทรอนิกส์

๘.๓ การคำนวณภาษี

๘.๓.๑ กรณีที่ดิน (เกษตรกรรม)

วิธีคำนวณ จำนวนเนื้อที่ดิน(ตารางวา) x ราคาประเมินต่อตารางวา

\*\*\*ใน ๓ ปี แรกของการจัดเก็บภาษี คือ ปี ๒๕๖๓-๒๕๖๕ จะได้รับการยกเว้นภาษี

๘.๓.๒ กรณีบ้านพักอาศัย

วิธีคำนวณ จำนวนมูลค่าของที่ดิน = จำนวนเนื้อที่ดิน(ตารางวา) x ราคาประเมินต่อตารางวา

จำนวนมูลค่าสิ่งปลูกสร้าง = พื้นที่(ตารางเมตร) x ราคาประเมินต่อตารางวา

อายุการใช้งานสิ่งปลูกสร้าง(ตาราง) = มูลค่าสิ่งปลูกสร้าง x ส่วนที่เหลือข้อมูลในตาราง(%)

ฐานภาษีของที่ดินและสิ่งปลูกสร้าง = มูลค่าที่ดิน + มูลค่าสิ่งปลูกสร้าง

\*\*\*มีชื่อในทะเบียนบ้านและฐานภาษีของที่ดินและสิ่งปลูกสร้างไม่เกิน ๕๐ ล้านบาท ได้รับยกเว้น

\*\*\*ที่ดินคนอื่นแต่มีชื่ออยู่ในทะเบียนบ้านและฐานภาษีของที่ดินและสิ่งปลูกสร้างไม่เกิน ๑๐ ล้านบาท ได้รับยกเว้น แต่เจ้าของที่ดินต้องเสียภาษี ๐.๐๒%

๘.๓.๓ กรณีประเภทอื่น

วิธีคำนวณ จำนวนมูลค่าของที่ดิน = จำนวนเนื้อที่ดิน(ตารางวา) x ราคาประเมินต่อตารางวา

จำนวนมูลค่าสิ่งปลูกสร้าง = พื้นที่(ตารางเมตร) x ราคาประเมินต่อตารางวา

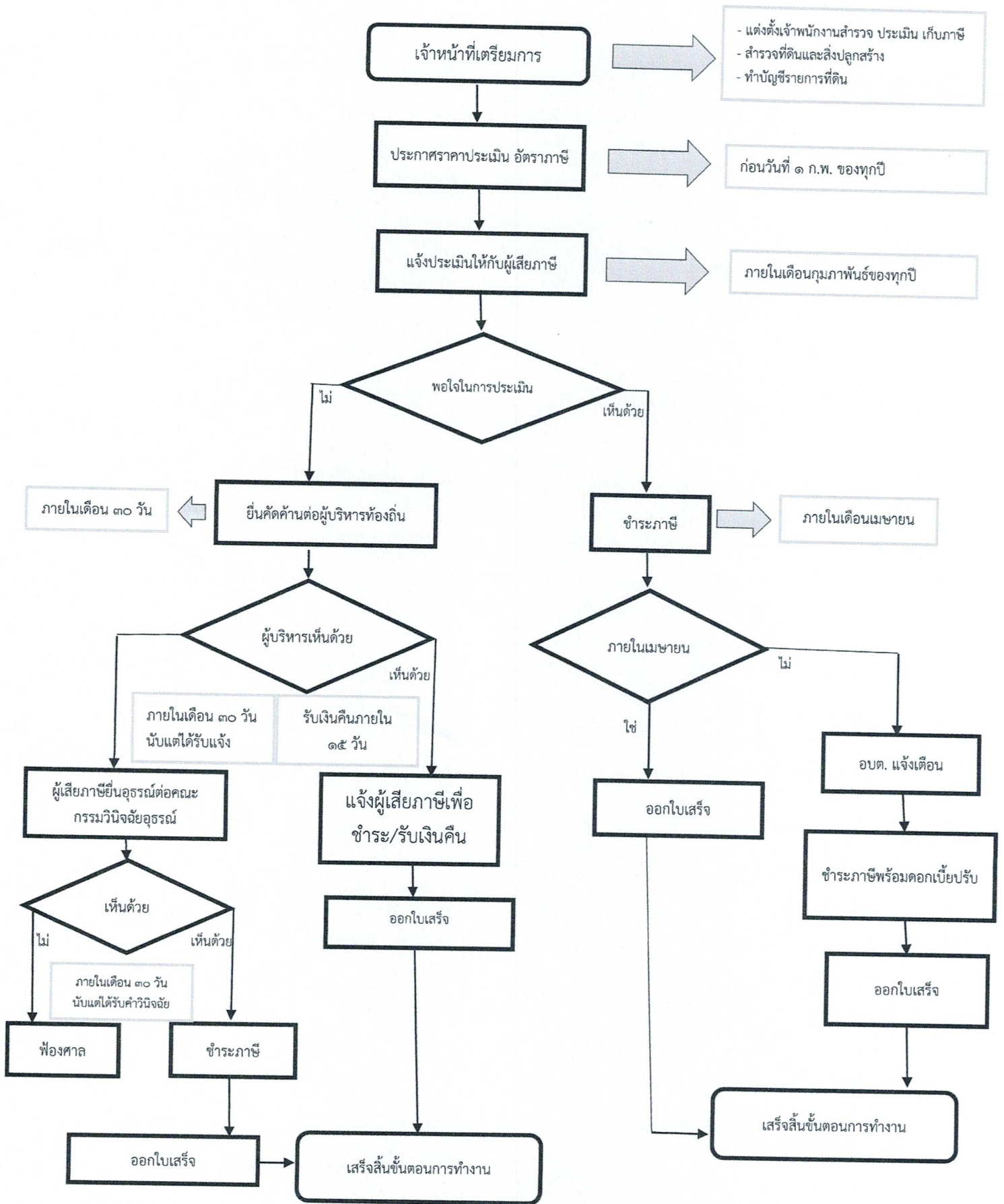
อายุการใช้งานสิ่งปลูกสร้าง(ตาราง) = มูลค่าสิ่งปลูกสร้าง x ส่วนที่เหลือข้อมูลในตาราง(%)

ฐานภาษีของที่ดินและสิ่งปลูกสร้าง = มูลค่าที่ดิน + มูลค่าสิ่งปลูกสร้าง

\*\*\*ฐานภาษีของที่ดินและสิ่งปลูกสร้างไม่เกิน ๕๐ ล้านบาท อัตราภาษี ๐.๓ %

\*\*\*ที่ดินคนอื่นแต่มีชื่ออยู่ในทะเบียนบ้านและฐานภาษีของที่ดินและสิ่งปลูกสร้างไม่เกิน ๑๐ ล้านบาท ได้รับยกเว้น แต่เจ้าของที่ดินต้องเสียภาษี ๐.๓%

# แผนผังการปฏิบัติงาน



วิธีการขั้นตอน ระยะเวลา และส่วนงานที่รับผิดชอบ

ที่	ประเภทขั้นตอน	รายละเอียดขั้นตอนการบริการ	ระยะเวลาให้บริการ	ส่วนงาน/หน่วยงานที่รับผิดชอบ	หมายเหตุ
๑.	เตรียมฐานข้อมูลที่ดินและสิ่งปลูกสร้าง	นำข้อมูลที่ใช้ในการจัดเก็บภาษีที่ดินและสิ่งปลูกสร้างรวมถึงข้อมูลที่ได้รับแจ้งจากสำนักงานที่ดินและข้อมูลจากผู้เสียภาษีแจ้งเปลี่ยนแปลงการใช้ประโยชน์ในที่ดินหรือสิ่งปลูกสร้างในปีนั้นๆ มาใช้เป็นฐานข้อมูลสำหรับการจัดเก็บภาษี	๓๐ วัน	กองคลัง	ระยะเวลา ๓๐ วัน (ภายในเดือนตุลาคมของทุกปี)
๒	แต่งตั้งพนักงานสำรวจพนักงานประเมินพนักงานจัดเก็บภาษี	ผู้บริหารท้องถิ่นมีคำสั่งแต่งตั้งพนักงานสำรวจพนักงานประเมินและพนักงานเก็บภาษี	๑ วัน	กองคลัง	ระยะเวลาภายใน ๑ วัน
๓	-สำรวจและจัดทำบัญชีรายการที่ดินและสิ่งปลูกสร้าง -ประกาศและจัดส่งบัญชีรายการที่ดินและสิ่งปลูกสร้างให้ประชาชนตรวจสอบ -ประชาชนตรวจสอบรายการที่ดินและสิ่งปลูกสร้างเพื่อขอแก้ไข	-สำรวจและจัดทำบัญชีรายการที่ดินและสิ่งปลูกสร้าง -จัดทำบัญชีรายการที่ดินและสิ่งปลูกสร้าง และบัญชีรายการห้องชุด (ภ.ด.ส.๓ และภ.ด.ส.๔) โดยปิดประกาศไว้ ณ.ที่ทำการองค์กรปกครองส่วนท้องถิ่น เพื่อให้ประชาชนตรวจสอบเป็นเวลาไม่น้อยกว่า ๓๐ วัน -จัดส่งข้อมูลให้ผู้เสียภาษีแต่ละรายทราบ	๖๐ วัน	กองคลัง	ระยะเวลาภายใน ๖๐ วัน

ที่	ประเภทขั้นตอน	รายละเอียดขั้นตอนการบริการ	ระยะเวลาให้บริการ	ส่วนงาน/หน่วยงานที่รับผิดชอบ	หมายเหตุ
		เพื่อตรวจสอบความถูกต้องของข้อมูล หากเห็นว่าไม่ถูกต้องให้แจ้งผู้เสียหายทราบว่ามีสิทธิยื่นคำร้องต่อผู้บริหารท้องถิ่นเพื่อแก้ไขให้ถูกต้องกำหนดระยะเวลาไม่น้อยกว่า ๑๕ วัน นับแต่วันที่ได้รับหนังสือ			
๔	-จัดทำบัญชีราคาประเมินทุนทรัพย์ที่ดินและสิ่งปลูกสร้าง (ภ.ด.ส.๑) และบัญชีราคาประเมินทุนทรัพย์ห้องชุด (ภ.ด.ส.๒)	-ปิดประกาศก่อนวันที่ ๑ กุมภาพันธ์ ณ.ที่ทำการองค์กรปกครองส่วนท้องถิ่นหรือสถานที่อื่นตามที่ผู้บริหารกำหนด	๓๐ วัน	กองคลัง	ภายใน ๓๐ วัน
๕	การแจ้งประเมินภาษี	-กรณีผู้เสียหายรายใดได้รับยกเว้นมูลค่าฐานภาษีและไม่มีค่าภาษีที่ต้องเสียองค์กรปกครองส่วนท้องถิ่นไม่ต้องมีหนังสือแจ้งประเมินภาษีให้ผู้เสียหายรายนั้น	๓๐ วัน	กองคลัง	ภายใน ๓๐ วัน
๖	การชำระภาษี	-ผู้เสียหายมีหน้าที่ชำระภาษีภายในเดือนเมษายน	๓๐ วัน	กองคลัง	ภายใน ๓๐ วัน

ระยะเวลาดำเนินการ ๑๘๑ วัน

กฎหมายที่เกี่ยวข้อง พระราชบัญญัติภาษีที่ดินและสิ่งปลูกสร้าง พ.ศ.๒๕๖๒