



การประเมินความเสี่ยงและแผนบริหารความเสี่ยง
ประจำปีงบประมาณ พ.ศ.๒๕๖๕

องค์การบริหารส่วนตำบลศรีมหาโพธิ์
อำเภอศรีมหาโพธิ์ | จังหวัดปราจีนบุรี

คำนำ

แผนบริหารความเสี่ยงฉบับนี้ จัดทำขึ้นเพื่อเป็นแนวทางในการปฏิบัติการบริหารความเสี่ยงขององค์การบริหารส่วนตำบลศรีมหาโพธิ ซึ่งเป็นหน้าที่ของทุกคนในส่วนราชการ ตั้งแต่ผู้บริหารท้องถิ่นจนถึงเจ้าหน้าที่ทุกระดับที่จะต้องรับรู้และรับทราบแนวทางการบริหารจัดการความเสี่ยงในส่วนราชการ เพราะการบริหารความเสี่ยงที่ดีจะต้องเริ่มตั้งแต่การกำหนดกลยุทธ์ด้วยการมองภาพรวมทั้งหมดของส่วนราชการ โดยคำนึงถึงปัจจัยเสี่ยงที่สามารถส่งผลกระทบต่อทำให้ส่วนราชการเกิดความเสียหาย แล้วนำมากำหนดแผนการบริหารจัดการความเสี่ยง ให้อยู่ในระดับที่ยอมรับได้หรือปราศจากความเสียหาย เพื่อเป็นการสร้างหลักประกันที่ส่วนราชการจะสามารถบรรลุวัตถุประสงค์หรือเป้าหมายที่วางไว้

คณะกรรมการบริหารความเสี่ยง องค์การบริหารส่วนตำบลศรีมหาโพธิ จึงได้จัดทำแผนบริหารความเสี่ยงประจำปีงบประมาณ พ.ศ.๒๕๖๕ ขึ้น เพื่อให้ผู้บริหารท้องถิ่นและผู้ปฏิบัติงานทุกฝ่ายมีความเข้าใจถึงกระบวนการบริหารความเสี่ยง สามารถดำเนินการบริหารความเสี่ยงตามกระบวนการที่ได้กำหนดไว้ในแผนบริหารความเสี่ยง ซึ่งเป็นการลดโอกาสที่จะเกิดความเสียหายต่อส่วนราชการ และลดขนาดความเสียหายที่จะเกิดขึ้นให้อยู่ในระดับที่สามารถยอมรับได้ ประเมินได้ ควบคุมได้ และตรวจสอบได้อย่างมีระบบ

คณะกรรมการบริหารความเสี่ยง องค์การบริหารส่วนตำบลศรีมหาโพธิหวังเป็นอย่างยิ่งว่าแผนบริหารความเสี่ยงนี้ จะเป็นแนวทางในการบริหารความเสี่ยงภายในส่วนราชการ ให้บรรลุวัตถุประสงค์ตามความคาดหวัง และได้มีการนำแผนไปปฏิบัติอย่างเป็นรูปธรรมของผู้บริหารท้องถิ่นและเจ้าหน้าที่ผู้ปฏิบัติงานทุกระดับทั้งจะเป็นประโยชน์ต่อการปฏิบัติงานของเจ้าหน้าที่ที่เกี่ยวข้องทุกระดับ และเป็นประโยชน์ต่อการพัฒนาการปฏิบัติงานขององค์การบริหารส่วนตำบลศรีมหาโพธิต่อไป

คณะกรรมการบริหารความเสี่ยง

องค์การบริหารส่วนตำบลศรีมหาโพธิ

สารบัญ

เรื่อง	หน้า
บทที่ ๑ บทนำ	
<input type="checkbox"/> หลักการและเหตุผล	๑-๒
<input type="checkbox"/> วัตถุประสงค์ของแผนบริหารความเสี่ยง	๓
<input type="checkbox"/> เป้าหมายของแผนบริหารความเสี่ยง	๓
<input type="checkbox"/> ประโยชน์ของแผนบริหารความเสี่ยง	๔
<input type="checkbox"/> นิยามความเสี่ยงและการบริหารความเสี่ยง	๕
บทที่ ๒ ข้อมูลพื้นฐานองค์การบริหารส่วนตำบลศรีมหาโพธิ	
<input type="checkbox"/> ข้อมูลทั่วไป	๖-๑๑
<input type="checkbox"/> วิสัยทัศน์การพัฒนา	๑๒
<input type="checkbox"/> ยุทธศาสตร์	๑๒
<input type="checkbox"/> ภารกิจและอำนาจหน้าที่	๑๓-๑๖
<input type="checkbox"/> โครงสร้างของหน่วยงาน และหน้าที่ความรับผิดชอบ	๑๗-๒๔
<input type="checkbox"/> อำนาจหน้าที่ของสำนัก/กอง/หน่วย	๒๕-๒๗
บทที่ ๓ แนวทางการบริหารความเสี่ยง	๒๘
<input type="checkbox"/> แนวทางการดำเนินงานและกลไกการบริหารความเสี่ยง	๒๘-๓๒
บทที่ ๔ หลักการบริหารความเสี่ยงระดับองค์กร	๓๓
<input type="checkbox"/> กรอบการบริหารจัดการความเสี่ยง	๓๓-๓๖
<input type="checkbox"/> กระบวนการบริหารจัดการความเสี่ยง	๓๖-๔๓
บทที่ ๕ แผนบริหารความเสี่ยง	๔๔
<input type="checkbox"/> การประเมินความเสี่ยง ปิงปประมาณ พ.ศ.๒๕๖๕	๔๕-๕๒
<input type="checkbox"/> แผนบริหารความเสี่ยง ประจำปีงบประมาณ พ.ศ.๒๕๖๕	๕๓-๕๙

บทที่ ๑

บทนำ

หลักการและเหตุผล

การเปลี่ยนแปลงอย่างรวดเร็วของสภาพเศรษฐกิจ สังคม เทคโนโลยี รวมถึงความคาดหวังของประชาชน หน่วยงานของรัฐทุกหน่วยงานต้องเผชิญต่อความเสี่ยงทั้งปัจจัยภายในและภายนอก ผู้บริหารมีหน้าที่รับผิดชอบโดยตรงในการบริหารจัดการความเสี่ยง ซึ่งหลักการบริหารจัดการความเสี่ยงระดับองค์กรถือเป็นเครื่องมือสำคัญของผู้บริหารในการบริหารจัดการองค์กรเพื่อให้บรรลุวัตถุประสงค์การดำเนินงานขององค์กร โดยระบบบริหารจัดการความเสี่ยง ซึ่งระบบบริหารจัดการความเสี่ยงที่ดีนั้น จะช่วยหน่วยงานในการวางแผนและจัดการเหตุการณ์ด้านลบที่อาจเกิดขึ้น อันเป็นอุปสรรคต่อการบรรลุวัตถุประสงค์ของหน่วยงาน รวมถึงช่วยหน่วยงานในการบริหารจัดการเพื่อให้ได้รับประโยชน์จากเหตุการณ์ด้านบวกที่อาจเกิดขึ้น อันจะส่งผลให้หน่วยงานเพิ่มศักยภาพและขีดความสามารถในการให้บริการของหน่วยงานของรัฐ เพื่อให้ประชาชนและประเทศชาติได้รับประโยชน์สูงสุดจากการบริหารจัดการความเสี่ยง

ภายใต้สภาวะการดำเนินงานของทุกองค์กรล้วนแต่มีความเสี่ยง ซึ่งเป็นสิ่งที่มีผลกระทบต่อการทำงานหรือเป้าหมายขององค์กร จึงจำเป็นต้องมีการจัดการความเสี่ยงเหล่านั้นอย่างเป็นระบบโดยการระบุความเสี่ยงว่ามีปัจจัยความเสี่ยงใดบ้างที่มีผลกระทบต่อการทำงานหรือเป้าหมายขององค์กร วิเคราะห์ความเสี่ยงจากโอกาสและผลกระทบที่เกิดขึ้น จัดลำดับความสำคัญของความเสี่ยงและกำหนดแนวทางการบริหารจัดการความเสี่ยง อีกทั้งต้องคำนึงถึงความคุ้มค่าในการบริหารจัดการความเสี่ยงอย่างเหมาะสม

การบริหารจัดการความเสี่ยงเป็นเครื่องมือสำคัญที่จะช่วยให้การบริหารงานและการตัดสินใจด้านต่างๆ อาทิ การวางแผน การกำหนดกลยุทธ์ การติดตามควบคุม และการประเมินผลการปฏิบัติงาน ตลอดจนการใช้ทรัพยากรต่างๆ อย่างเหมาะสมมีประสิทธิภาพมากขึ้นและลดการสูญเสียและโอกาสที่ทำให้เกิดความเสียหายต่อองค์กร

ตามพระราชบัญญัติวินัยการเงินการคลังของรัฐ พ.ศ.๒๕๖๑ บัญญัติไว้ในมาตรา ๗๙ ความว่า ให้หน่วยงานของรัฐ จัดให้มีการตรวจสอบภายใน การควบคุมภายใน และการบริหารจัดการความเสี่ยง โดยให้ถือปฏิบัติตามมาตรฐานและหลักเกณฑ์ปฏิบัติการบริหารจัดการความเสี่ยงสำหรับหน่วยงานของรัฐให้เป็นกรอบแนวทางในการบริหารจัดการความเสี่ยง

แนวทางบริหารจัดการความเสี่ยงสำหรับหน่วยงานของรัฐ เรื่อง หลักการบริหารจัดการความเสี่ยงระดับองค์กร เป็นกรอบแนวทางที่ทำให้หน่วยงานของรัฐสามารถนำหลักการบริหารจัดการความเสี่ยงไปปรับใช้เพื่อวางระบบการบริหารจัดการความเสี่ยง ระดับองค์กรได้อย่างเหมาะสม ทั้งนี้ การบริหารจัดการความเสี่ยง

แต่ละหน่วยงานอาจมีความแตกต่างกันขึ้นอยู่กับขนาด โครงสร้าง และความสามารถในการรองรับความเสี่ยงของหน่วยงานนั้นๆ ในขณะเดียวกันแนวทางการบริหารจัดการความเสี่ยงย่อมต้องมีความเกี่ยวข้องกับการควบคุมภายใน เนื่องจากการควบคุมภายในถือเป็นส่วนหนึ่งของการบริหารจัดการความเสี่ยงระดับองค์กร ดังนั้น หน่วยงานอาจบริหารจัดการความเสี่ยงโดยเชื่อมโยงกับการควบคุมภายในและบริหารจัดการความเสี่ยงเข้าด้วยกัน

การบริหารจัดการความเสี่ยงถือเป็นส่วนหนึ่งของการบริหารองค์กรอย่างมีธรรมาภิบาล โดยปัจจัยหลักของการบริหารจัดการความเสี่ยงที่ประสบความสำเร็จเกิดจากความมุ่งมั่นของหัวหน้าหน่วยงานของรัฐ และผู้กำกับดูแล ซึ่งหลักการบริหารความเสี่ยงระดับองค์กร แบ่งเป็น ๒ ส่วนประกอบด้วย

๑. กรอบการบริหารจัดการความเสี่ยง เป็นพื้นฐานของการบริหารจัดการความเสี่ยงที่ดี เพื่อให้การบริหารจัดการความเสี่ยงเป็นเครื่องมือช่วยหน่วยงานในการกำหนดแผนระดับองค์กร (Strategic Plans) และการกำหนดวัตถุประสงค์เป็นไปอย่างมีประสิทธิภาพ รวมถึงการตัดสินใจของผู้บริหารอยู่บนพื้นฐานข้อมูลสารสนเทศที่สมบูรณ์ ส่งผลให้หน่วยงานของรัฐสามารถดำเนินงานบรรลุวัตถุประสงค์หลักขององค์กร และเพื่อเพิ่มศักยภาพและขีดความสามารถของหน่วยงาน

๒. กระบวนการบริหารจัดการความเสี่ยง เป็นกระบวนการที่เกิดขึ้นอย่างต่อเนื่อง (Routine Processes) ของการบริหารจัดการความเสี่ยง ซึ่งอยู่บนพื้นฐานของกรอบการบริหารจัดการความเสี่ยงของหน่วยงาน

คณะผู้บริหารท้องถิ่นขององค์การบริหารส่วนตำบลศรีมหาโพธิ ได้ตระหนักถึงความสำคัญของการบริหารจัดการความเสี่ยงภายในองค์กร ซึ่งถือเป็นส่วนสำคัญที่ทำให้องค์กรได้เข้าไปสู่การกำกับดูแลที่ลดความเสียหายและอุปสรรคที่จะเกิดขึ้น โดยเชื่อมั่นว่าการบริหารจัดการความเสี่ยงที่ดีนั้น จะช่วยลดอุปสรรคและสิ่งที่จะทำให้การดำเนินงานไม่บรรลุวัตถุประสงค์หรือเป้าหมายที่องค์กรได้วางไว้ และเป็นการให้ความเชื่อมั่นต่อประชาชนที่มีต่อองค์กร ช่วยป้องกันความเสียหายต่อทรัพยากร และการเปลี่ยนแปลงของสภาพแวดล้อมภายในและภายนอกอย่างมีประสิทธิภาพ มีระบบการบริหารจัดการความเสี่ยงและการควบคุมที่ดี นำไปสู่การบริหารจัดการที่ดีต่อไป

วัตถุประสงค์ของแผนบริหารความเสี่ยง

๑. เพื่อให้ผู้บริหารท้องถิ่นและเจ้าหน้าที่ผู้ปฏิบัติงาน เข้าใจหลักการและกระบวนการบริหารความเสี่ยงขององค์การบริหารส่วนตำบลศรีมหาโพธิ์
๒. เพื่อให้เจ้าหน้าที่ผู้ปฏิบัติงานได้รับทราบ ขั้นตอน วิธีการ และขั้นตอนในการวางแผนงานการบริหารความเสี่ยง
๓. เพื่อให้มีการปฏิบัติตามกระบวนการบริหารความเสี่ยงอย่างเป็นระบบและต่อเนื่อง
๔. เพื่อใช้เป็นเครื่องมือในการบริหารความเสี่ยงขององค์การบริหารส่วนตำบลศรีมหาโพธิ์
๕. เพื่อใช้เป็นเครื่องมือในการสื่อสารและสร้างความเข้าใจ เพื่อเชื่อมโยงการบริหารความเสี่ยงกับการควบคุมภายในให้สอดคล้องกัน
๖. เพื่อลดโอกาสและผลกระทบของความเสี่ยงที่จะเกิดขึ้นกับองค์กร

เป้าหมายของแผนบริหารความเสี่ยง

๑. ผู้บริหารท้องถิ่นและเจ้าหน้าที่ผู้ปฏิบัติงาน มีความรู้ มีความเข้าใจในการบริหารความเสี่ยงเพื่อนำไปใช้เป็นแนวทางในการดำเนินงานให้บรรลุตามวัตถุประสงค์และเป้าหมายที่กำหนดไว้
๒. ผู้บริหารท้องถิ่นและเจ้าหน้าที่ผู้ปฏิบัติงาน สามารถระบุความเสี่ยง วิเคราะห์ความเสี่ยง ประเมินความเสี่ยง และจัดการความเสี่ยงให้อยู่ในระดับที่ยอมรับได้หรือปราศจากความเสี่ยง
๓. เจ้าหน้าที่ผู้ปฏิบัติงานสามารถนำแผนบริหารความเสี่ยงไปใช้ในการปฏิบัติงานตามตำแหน่งหน้าที่รับผิดชอบของตน เพื่อลดโอกาสและผลกระทบจากความเสี่ยงที่อาจจะเกิดขึ้น
๔. เพื่อพัฒนาขีดความสามารถของเจ้าหน้าที่ผู้ปฏิบัติงาน และเป็นกระบวนการดำเนินงานที่โปร่งใสภายในองค์กรอย่างต่อเนื่อง
๕. ความรับผิดชอบต่อความเสี่ยงและการบริหารความเสี่ยงถูกกำหนดขึ้นอย่างเหมาะสมและยอมรับได้ทั่วทั้งองค์กร
๖. การบริหารความเสี่ยงได้รับการปลูกฝังเป็นวัฒนธรรมองค์กร มีการนำไปปฏิบัติอย่างต่อเนื่องและทั่วทั้งองค์กร

ประโยชน์ของแผนบริหารความเสี่ยง

การดำเนินการบริหารความเสี่ยงจะช่วยให้ผู้บริหารท้องถิ่นมีข้อมูลที่ใช้ในการตัดสินใจในการบริหารงาน ได้ดียิ่งขึ้น และทำให้องค์กรสามารถจัดการกับปัญหาและอุปสรรคที่จะส่งผลให้เกิดความเสียหายและไม่บรรลุวัตถุประสงค์ที่วางไว้ ทั้งยังเป็นแนวทางให้เจ้าหน้าที่ผู้ปฏิบัติงาน ได้ปฏิบัติงานอย่างถูกต้องและบรรลุตามเป้าหมายของการปฏิบัติงาน

ประโยชน์ที่คาดหวังว่าจะได้รับจากการดำเนินการบริหารความเสี่ยง มีดังนี้

๑. เป็นส่วนหนึ่งของการบริหารกิจการบ้านเมืองที่ดี แผนบริหารความเสี่ยงจะช่วยให้คณะทำงานบริหารความเสี่ยงและผู้บริหารทุกระดับตระหนักถึงความเสี่ยงหลักที่สำคัญ และสามารถทำหน้าที่ในการกำกับดูแลองค์กรได้อย่างมีประสิทธิภาพและประสิทธิผลมากยิ่งขึ้น

๒. สร้างฐานข้อมูลที่มีประโยชน์ต่อการบริหารและการปฏิบัติงานในองค์กร การบริหารความเสี่ยงจะเป็นแหล่งข้อมูลสำหรับผู้บริหารประกอบในการตัดสินใจด้านต่างๆ ซึ่งรวมถึงการบริหารความเสี่ยงซึ่งตั้งอยู่บนสมมติฐานในการตอบสนองต่อเป้าหมายและภารกิจหลักขององค์กร รวมถึงระดับความเสี่ยงที่ยอมรับได้

๓. ช่วยสะท้อนให้เห็นภาพรวมของความเสี่ยงต่างๆ ที่สำคัญได้ทั้งหมด การบริหารความเสี่ยงจะทำให้บุคลากรในองค์กรมีความเข้าใจถึงเป้าหมายและภารกิจหลักขององค์กร และตระหนักถึงความเสี่ยงสำคัญที่ส่งผลกระทบต่อในเชิงลบต่อองค์กรได้อย่างครบถ้วนซึ่งครอบคลุมความเสี่ยงตามหลักธรรมาภิบาลด้วย

๔. เป็นเครื่องมือที่สำคัญในการบริหารงาน การบริหารความเสี่ยงเป็นเครื่องมือที่ผู้บริหารสามารถมั่นใจได้ว่าความเสี่ยงได้รับการจัดการอย่างเหมาะสมและทันเวลา รวมทั้งเป็นเครื่องมือสำหรับผู้บริหารในการบริหารงาน และการตัดสินใจในด้านต่างๆ เช่น การวางแผนการกำหนดกลยุทธ์ การติดตามควบคุมและวัดผล การปฏิบัติงาน ซึ่งส่งผลให้การดำเนินงานขององค์การบริหารส่วนตำบลศรีมหาโพธิเป็นไปตามเป้าหมายที่ได้วางไว้ รวมทั้งสามารถปกป้องผลประโยชน์และเพิ่มมูลค่าแก่องค์กร

๕. ช่วยให้การพัฒนาองค์กรเป็นไปในทิศทางเดียวกัน การบริหารความเสี่ยงทำให้รูปแบบการตัดสินใจในระดับปฏิบัติงานขององค์กรมีการพัฒนาไปในทิศทางเดียวกัน เช่น การตัดสินใจโดยที่ผู้บริหารมีความเข้าใจในกลยุทธ์ วัตถุประสงค์ขององค์กร และระดับความเสี่ยงอย่างชัดเจน

๖. ช่วยให้การพัฒนาการบริหารและจัดสรรทรัพยากรเป็นไปอย่างมีประสิทธิภาพและประสิทธิผล การจัดสรรทรัพยากรเป็นไปอย่างเหมาะสม โดยพิจารณาถึงระดับความเสี่ยงในแต่ละกิจกรรม และการเลือกใช้มาตรการในการบริหารความเสี่ยง เช่น การใช้ทรัพยากรสำหรับกิจกรรมที่มีความเสี่ยงต่ำและกิจกรรมที่มีความเสี่ยงสูงย่อมแตกต่างกัน หรือการเลือกใช้มาตรการแต่ละประเภทย่อมใช้ทรัพยากรที่แตกต่างกัน เป็นต้น

นิยามความเสี่ยงและการบริหารความเสี่ยง

ความเสี่ยง (Risk) คือ เหตุการณ์หรือโอกาสที่จะก่อให้เกิดความผิดพลาด ความเสียหาย การรั่วไหล ความสูญเสียเปล่า หรือเกิดเหตุการณ์ที่ไม่พึงประสงค์ภายใต้สถานการณ์ที่ไม่แน่นอน และมีผลกระทบหรือทำให้เกิดความเสียหาย(ทั้งที่เป็นตัวเงินและไม่เป็นตัวเงิน) ก่อให้เกิดความล้มเหลวในการดำเนินงาน ทำให้ไม่ประสบความสำเร็จตามวัตถุประสงค์และเป้าหมายที่ได้วางไว้ ทั้งในด้านยุทธศาสตร์ ด้านการปฏิบัติงาน รวมถึงทางด้านการเงินและด้านการบริหารด้วย

การบริหารความเสี่ยง (Risk Management) คือ กระบวนการดำเนินงานขององค์กรที่เป็นระบบ และต่อเนื่อง ในการบริหารปัจจัยและควบคุมกิจกรรม รวมทั้งกระบวนการดำเนินงานต่างๆในการวิเคราะห์การประเมิน การจัดการ การติดตามประเมินผล และการสื่อสารความเสี่ยงที่เกี่ยวข้องกับกิจกรรม หน่วยงานหรือกระบวนการดำเนินงานขององค์กร เพื่อช่วยให้องค์กรลดมูลเหตุของแต่ละโอกาสที่จะเกิดความเสียหาย ให้ระดับของความเสียหายและขนาดของความเสียหายที่จะเกิดขึ้นในอนาคต อยู่ในระดับที่องค์กรยอมรับได้ ประเมินได้ ควบคุมได้ และตรวจสอบได้อย่างมีระบบ โดยคำนึงถึงการบรรลุวัตถุประสงค์หรือเป้าหมายขององค์กรเป็นสำคัญ

ระบบบริหารความเสี่ยง (Risk Management System) คือ ระบบการบริหารปัจจัย และควบคุมกิจกรรม รวมทั้งกระบวนการดำเนินงานต่างๆเพื่อลดมูลเหตุของแต่ละโอกาสที่องค์กรจะเกิดความเสียหาย ให้ระดับของความเสี่ยงและผลกระทบที่จะเกิดขึ้นในอนาคต อยู่ในระดับที่องค์กรยอมรับได้ ประเมินได้ ควบคุมได้ และตรวจสอบได้อย่างมีระบบ โดยคำนึงถึงการบรรลุเป้าหมาย ทั้งในด้านกลยุทธ์ การปฏิบัติตามกฎระเบียบการเงิน และชื่อเสียงขององค์กรเป็นสำคัญ โดยได้รับการสนับสนุนและการมีส่วนร่วมในการบริหารความเสี่ยงจากหน่วยงานทุกระดับทั่วทั้งองค์กร

ปัจจัยเสี่ยง(Risk Factor) คือ ต้นเหตุ หรือสาเหตุที่มาของความเสี่ยง ที่จะทำให้การดำเนินงานไม่บรรลุวัตถุประสงค์ที่วางไว้ โดยต้องระบุได้ว่าเหตุการณ์นั้นๆจะเกิดขึ้นที่ไหน เมื่อใด หรืออย่างไร ทั้งนี้สาเหตุของความเสี่ยงที่ระบุควรเป็นสาเหตุที่แท้จริง เพื่อเป็นข้อมูลสำหรับการวิเคราะห์และกำหนดมาตรการในการลดความเสี่ยงได้อย่างถูกต้อง

บทที่ ๒

ข้อมูลพื้นฐานองค์การบริหารส่วนตำบลศรีมหาโพธิ



ข้อมูลพื้นฐานขององค์การบริหารส่วนตำบล

ข้อมูลทั่วไป

องค์การบริหารส่วนตำบลศรีมหาโพธิ ตั้งอยู่เลขที่ ๑๒ หมู่ที่ ๑ ถนนทางหลวงชนบท หมายเลข ๔๐๑๘ ห่างจากที่ว่าการอำเภอศรีมหาโพธิประมาณ ๓ กิโลเมตร มีพื้นที่รวมทั้งสิ้น ๗๗.๓๒ ตารางกิโลเมตร หรือ ๔๘,๓๒๘ ไร่ โดยแยกเป็นพื้นที่ตำบลศรีมหาโพธิ ๔๙.๕๓ ตารางกิโลเมตร ตำบลสัมพันธ ๑๗.๕๓ ตารางกิโลเมตร และตำบลบางกุ้ง ๑๐.๒๖ ตารางกิโลเมตร ทิศเหนือติดต่อกับตำบลเกาะลอย อำเภอประจันตคาม ทิศใต้ติดต่อกับองค์การบริหารส่วนตำบลหนองโพรง ทิศตะวันออกติดต่อกับองค์การบริหารส่วนตำบลท่าตูม ทิศตะวันตกติดต่อกับตำบลดงกระทยาม

สามารถจำแนกภูมิประเทศออกเป็น ๓ ส่วน ดังต่อไปนี้

- ตำบลศรีมหาโพธิมีพื้นที่บางส่วนเป็นที่ราบลุ่มแม่น้ำ มีแม่น้ำปราจีนบุรีไหลผ่าน และมีพื้นที่บางส่วนเป็นที่ดอน เหมาะแก่การทำไร่ ทำสวนและเลี้ยงสัตว์ มีลักษณะลาดเอียงจากทิศเหนือไปทางทิศตะวันออกเฉียงใต้
- ตำบลสัมพันธมีพื้นที่บางส่วนเป็นที่ราบลุ่มแม่น้ำ มีแม่น้ำปราจีนบุรีไหลผ่านเหมาะแก่การทำนา การประมง และเลี้ยงสัตว์
- ตำบลบางกุ้งมีพื้นที่บางส่วนเป็นที่ราบลุ่มแม่น้ำ มีแม่น้ำปราจีนบุรีไหลผ่าน และมีพื้นที่บางส่วนเป็นที่ดอนเหมาะแก่การทำนา ทำสวน เลี้ยงสัตว์ มีลักษณะลาดเอียงจากทิศเหนือไปทางทิศตะวันออกเฉียงใต้

จำนวนหมู่บ้าน ๒๓ หมู่บ้าน โดยแยกรายละเอียด ดังนี้

ตำบลศรีมหาโพธิ มีทั้งหมด ๑๑ หมู่บ้าน โดยจำนวนหมู่บ้านในเขต อบต. เต็มทั้งหมู่บ้าน จำนวน ๙ หมู่บ้าน ได้แก่

หมู่ที่ ๑ บ้านท่าโรง

หมู่ที่ ๒ บ้านดอนตะแบก

หมู่ที่ ๕ บ้านท่าหิน

หมู่ที่ ๖ บ้านคลองโสม

หมู่ที่ ๗ บ้านหนองกระทุ่ม

หมู่ที่ ๘ บ้านหว่าเอน

หมู่ที่ ๑๐ บ้านหนองหอย

หมู่ที่ ๑๑ บ้านสามขา

หมู่ที่ ๑๒ บ้านมาบป่าตอง

- จำนวนหมู่บ้านในเขต อบต. บางส่วน ๒ หมู่ ได้แก่

หมู่ที่ ๔ บ้านท่าตะคล้อ

หมู่ที่ ๙ บ้านโคกขวาง

ตำบลสัมพันธ มีทั้งหมด ๗ หมู่บ้าน ได้แก่

หมู่ที่ ๑ บ้านสัมพันธ

หมู่ที่ ๒ บ้านแหลมตาล

หมู่ที่ ๓ บ้านปากกะพอก

หมู่ที่ ๔ บ้านวังขร

หมู่ที่ ๕ บ้านท่าเกวียน

หมู่ที่ ๖ บ้านกุดตาเสก

หมู่ที่ ๗ บ้านอินทนิล

ตำบลบางกุ้ง มีทั้งหมด 5 หมู่บ้าน ได้แก่

หมู่ที่ ๑ บ้านอุตะเภา

หมู่ที่ ๒ บ้านปากกะพอก

หมู่ที่ ๓ บ้านบางกุ้ง

หมู่ที่ ๔ บ้านวังชัน

หมู่ที่ ๕ บ้านดอนหาดหิน

ท้องถิ่นอื่นในตำบล

เทศบาลตำบลศรีมหาโพธิ ได้ผนวกพื้นที่หมู่ที่ ๓ เต็มทั้งหมู่ หมู่ที่ ๔ และ หมู่ที่ ๕ บางส่วนตั้งขึ้นเป็นเทศบาลตำบลศรีมหาโพธิ ตั้งแต่ พ.ศ. ๒๕๕๕ มีเนื้อที่ประมาณ ๒.๖ ตารางกิโลเมตร

อาชีพ

(๑) เกษตรกรรม

- ทำนา , ทำสวน ทำไร่ , ประมง

(๒) เลี้ยงสัตว์

(๓) รับจ้าง

(๔) ค้าขาย

โรงงานอุตสาหกรรม

- (๑) บริษัท แลคตาซอย จำกัด ตั้งอยู่ ม.๑๐ ต.ศรีมหาโพธิ
- (๒) บริษัท เจริญสวัสดิ์จำกัด ตั้งอยู่ ม.๒ ต.ศรีมหาโพธิ
- (๓) บริษัท เพอร์รารีแอสฟัลท์ จำกัด ตั้งอยู่ ม.๑๐ ต.ศรีมหาโพธิ
- (๔) บริษัทปูนซีเมนต์ไทย จำกัดตั้งอยู่ ม.๑๐ ต.ศรีมหาโพธิ
- (๕) บริษัท พี เพาเวอร์ โปรดักส์ จำกัด ตั้งอยู่ ม.๙ ต.ศรีมหาโพธิ
- (๖) บริษัท ทาสีดีเส้น ตั้งอยู่ ม.๑๐ ต.ศรีมหาโพธิ
- (๗) บริษัท ลิโป้แพ็คเกจจิ้ง จำกัด ตั้งอยู่ ม.๗ ต.ศรีมหาโพธิ
- (๘) บริษัทซีอาร์ทีเมทอล จำกัด ตั้งอยู่ ม.๑๐ ต.ศรีมหาโพธิ
- (๙) บริษัท SPF จำกัด ตั้งอยู่ ม.๑๑ ต.ศรีมหาโพธิ

โรงเรียนระดับประถมศึกษา จำนวน 5 แห่ง ได้แก่

- (๑) โรงเรียนบ้านหนองกระทุ่ม ตั้งอยู่หมู่ที่ ๗ ตำบลศรีมหาโพธิ
- (๒) โรงเรียนบ้านหว่าเอน ตั้งอยู่หมู่ที่ ๘ ตำบลศรีมหาโพธิ
- (๓) โรงเรียนบ้านหนองหอย ตั้งอยู่หมู่ที่ ๑๐ ตำบลศรีมหาโพธิ
- (๔) โรงเรียนวัดสัมพันธ ตั้งอยู่หมู่ที่ ๑ ตำบลสัมพันธ
- (๕) โรงเรียนวัดบุพพาราม ตั้งอยู่หมู่ที่ ๒ ตำบลบางกุ้ง

โรงเรียนระดับก่อนประถมศึกษา จำนวน ๒ แห่ง ได้แก่

- (๑) ศูนย์พัฒนาเด็กเล็กบ้านหนองหอย ตั้งอยู่หมู่ที่ ๑๐ ตำบลศรีมหาโพธิ
- (๒) ศูนย์พัฒนาเด็กเล็กบ้านสัมพันธ ตั้งอยู่หมู่ที่ ๑ ตำบลสัมพันธ

สถานศึกษาระดับอุดมศึกษา จำนวน 1 แห่ง ได้แก่

(๑) วิทยาลัยเทคนิคบูรพาปราจีน (วิทยาลัยช่างกลปทุมวัน แห่งที่ ๒) ตั้งอยู่หมู่
ที่ ๑๒ ตำบลศรีมหาโพธิ

สถาบันและองค์กรทางศาสนา ในเขตองค์การบริหารส่วนตำบลศรีมหาโพธิ

- วัดและสำนักสงฆ์ จำนวน ๗ แห่ง ได้แก่
 ๑. วัดมะขามทอง ตั้งอยู่หมู่ที่ ๗ ตำบลศรีมหาโพธิ
 ๒. วัดหัวเอน ตั้งอยู่หมู่ที่ ๘ ตำบลศรีมหาโพธิ
 ๓. วัดหนองหอย ตั้งอยู่หมู่ที่ ๑๐ ตำบลศรีมหาโพธิ
 ๔. วัดสัมพันธ ตั้งอยู่หมู่ที่ ๑ ตำบลสัมพันธ
 ๕. วัดกุดตาเสก ตั้งอยู่หมู่ที่ ๖ ตำบลสัมพันธ
 ๖. วัดบุพพาราม ตั้งอยู่หมู่ที่ ๑ ตำบลบางกุ้ง
 ๗. วัดวังชัน ตั้งอยู่หมู่ที่ ๔ ตำบลบางกุ้ง

โรงพยาบาลของรัฐ ได้แก่ โรงพยาบาลศรีมหา

โพธิ ขนาด ๖๐ เตียง จำนวน ๑ แห่ง ตั้งอยู่หมู่ที่ ๙ ตำบลศรีมหาโพธิ - โรงพยาบาลเอกชน ได้แก่

โรงพยาบาลโสธรเวช จำนวน ๑ แห่งตั้งอยู่หมู่ที่ ๑๐ ตำบลศรีมหาโพธิ

- ร้านขายยาแผนปัจจุบัน จำนวน ๒ แห่ง ตั้งอยู่ตำบลศรีมหาโพธิ
- สถานีอนามัยตำบลสัมพันธ จำนวน ๑ แห่ง ตั้งอยู่หมู่ที่ ๑ ตำบลสัมพันธ
- สถานีอนามัยตำบลบางกุ้ง จำนวน ๑ แห่ง ตั้งอยู่หมู่ที่ ๔ ตำบลบางกุ้ง

การคมนาคม

๑. ถนนสายหลัก ๔ สาย เป็นถนนลาดยางตลอดสาย ได้แก่

- ทางหลวงแผ่นดินหมายเลข ๓๐๖๙ (ศรีมหาโพธิ - ปราจีนบุรี)
- ทางหลวงแผ่นดินหมายเลข ๓๐๗๐ (ศรีมหาโพธิ - ประจันตคาม)
- ทางหลวงแผ่นดินหมายเลข ๓๐๗๙ (ศรีมหาโพธิ - คลองรัง)
- ทางหลวงแผ่นดินหมายเลข ๓๐๔๕ (ระบะเาะไผ่ - กรอกสมบุญ)

๒. ถนนเชื่อมต่อระหว่างหมู่บ้านเป็นถนนลูกรัง จำนวน ๓๗ สาย

๓. ถนนคอนกรีตเสริมเหล็ก จำนวน ๔๐ สาย

๔. ถนนเชื่อมต่อระหว่างหมู่บ้านเป็นลาดยางบางส่วน จำนวน ๑๐ สาย

๕. สะพานข้ามคลอง จำนวน ๑ แห่ง

การโทรคมนาคม

- ชุมสายโทรศัพท์ศรีมหาโพธิ ๑ แห่ง ตั้งอยู่หมู่ที่ ๒ ตำบลศรีมหาโพธิ
- สำนักงานบริการโทรศัพท์ สาขาศรีมหาโพธิตั้งอยู่หมู่ที่ ๙ ตำบลศรีมหาโพธิ
- ตู้โทรศัพท์สาธารณะประจำหมู่บ้าน จำนวน ๑๔ แห่ง

การไฟฟ้า

- สำนักงานการไฟฟ้าส่วนภูมิภาคอำเภอศรีมหาโพธิ ตั้งอยู่หมู่ที่ ๙ ตำบลศรีมหาโพธิ

แหล่งน้ำตามธรรมชาติ

๑. แม่น้ำปราจีนบุรี ไหลผ่านหมู่ที่ ๑, ๒, ๓, ๔, ๕ ตำบลศรีมหาโพธิ

หมู่ที่ ๓, ๔ ตำบลสัมพันธ หมู่ที่ ๑, ๒, ๓, ๔ ตำบลบางกุ้ง

๒. ลำน้ำ ลำห้วย จำนวน ๑๕ สาย

- | | | |
|--------------|-------------------|----------------|
| - คลองท่าโรง | ตั้งอยู่หมู่ที่ ๑ | ตำบลศรีมหาโพธิ |
| - คลองตะเภา | ตั้งอยู่หมู่ที่ ๒ | ตำบลศรีมหาโพธิ |
| - คลองท่าหิน | ตั้งอยู่หมู่ที่ ๕ | ตำบลศรีมหาโพธิ |
| - คลองโสม | ตั้งอยู่หมู่ที่ ๖ | ตำบลศรีมหาโพธิ |

วิสัยทัศน์การพัฒนา

“ศรีมหาโพธิเมืองหน้าอยู่ เขตชูการศึกษา เกษตรกรรมก้าวหน้า

การกีฬาก้าวไกล ชุมชนห่างไกลยาเสพติด”

ยุทธศาสตร์

ยุทธศาสตร์ที่ 1 การพัฒนาโครงสร้างพื้นฐาน

ยุทธศาสตร์ที่ 2 การพัฒนาคุณภาพชีวิต สร้างชุมชนเข้มแข็ง ช่วยเหลือ กลุ่ม เด็ก สตรี ผู้สูงอายุ และผู้ด้อยโอกาส

ยุทธศาสตร์ที่ 3 การพัฒนาด้านการศึกษา ศาสนา ศิลปวัฒนธรรม

ยุทธศาสตร์ที่ 4 การพัฒนาด้านการเกษตร

ยุทธศาสตร์ที่ 5 การพัฒนาด้านการป้องกันและปราบปรามยาเสพติด

ยุทธศาสตร์ที่ 6 การพัฒนาด้านการกีฬา

ยุทธศาสตร์ที่ 7 การพัฒนาด้านการบริหารจัดการ

ภารกิจและอำนาจหน้าที่

อำนาจหน้าที่

องค์การบริหารส่วนตำบล มีชื่ออย่างเป็นทางการว่า อบต. มีฐานะเป็นนิติบุคคล และเป็น ราชการบริหารส่วนท้องถิ่นรูปแบบหนึ่ง ซึ่งจัดตั้งขึ้นตามพระราชบัญญัติสภาตำบลและองค์การบริหารส่วนตำบล พ.ศ. ๒๕๓๗ และที่แก้ไขเพิ่มเติมจนถึงฉบับที่ ๖ พ.ศ. ๒๕๕๒ โดยยกฐานะจากสภาตำบลที่มีรายได้โดยไม่รวมเงินอุดหนุนในปีงบประมาณที่ล่วงมาติดต่อกันสามปีเฉลี่ยไม่ต่ำกว่าปีละหนึ่งแสนห้าหมื่นบาท

รูปแบบองค์การ

องค์การบริหารส่วนตำบล ประกอบด้วย สภาองค์การบริหารส่วนตำบล และนายกองค์การบริหารส่วนตำบล

๑.สภาองค์การบริหารส่วนตำบล ประกอบด้วยสมาชิกสภาองค์การบริหารส่วนตำบล จำนวนหมู่บ้านละสองคน ซึ่งเลือกตั้งขึ้นโดยราษฎรผู้มีสิทธิเลือกตั้งในแต่ละหมู่บ้านในเขตองค์การบริหารส่วนตำบลนั้น กรณีที่เขต๒

๒.องค์การบริหารส่วนตำบลใดมีเพียงหนึ่งหมู่บ้านให้มีสมาชิกองค์การบริหารส่วนตำบลจำนวนหกคน และในกรณีมีเพียงสองหมู่บ้านให้มีสมาชิกองค์การบริหารส่วนตำบล หมู่บ้านละสามคน

องค์การบริหารส่วนตำบลมีนายกองค์การบริหารส่วนตำบล หนึ่งคน ซึ่งมาจากการเลือกตั้งผู้บริหารท้องถิ่นโดยตรง|การเลือกตั้งโดยตรงของประชาชนตามกฎหมายว่าด้วยการเลือกตั้งสมาชิกสภาท้องถิ่นหรือผู้บริหารท้องถิ่น

การบริหาร[แก้]

กฎหมายกำหนดให้มีคณะกรรมการบริหาร อบต. (ม.๕๘) ประกอบด้วยนายกองค์การบริหารส่วนตำบล ๑ คน รองนายกองค์การบริหารส่วนตำบล ๒ คน ซึ่งมาจากการเลือกตั้งโดยตรงของประชาชน ผู้บริหารขององค์การบริหารส่วนตำบลหรือผู้บริหารท้องถิ่นเรียกว่านายกองค์การบริหารส่วนตำบล ซึ่งมาจากการเลือกตั้งผู้บริหารท้องถิ่นโดยตรง

อำนาจหน้าที่ของ องค์การบริหารส่วนตำบลศรีมหาโพธิ

องค์การบริหารส่วนตำบลมีหน้าที่ตามพระราชบัญญัติสภาตำบล และองค์การบริหารส่วน ตำบล พ.ศ. ๒๕๓๗ และ แก้ไขเพิ่มเติม (ฉบับที่ ๓ พ.ศ. ๒๕๔๒)

๑.พัฒนาตำบลทั้งในด้านเศรษฐกิจ สังคม และวัฒนธรรม (มาตรา ๖๖)

๒.มีหน้าที่ต้องทำตามมาตรา ๖๗ ดังนี้

๒.๑)จัดให้มีและบำรุงทางน้ำและทางบก

๒.๒)การรักษาความสะอาดของถนน ทางน้ำ ทางเดินและที่สาธารณะ รวมทั้งการกำจัดขยะ มูลฝอยและสิ่งปฏิกูล

๒.๓)ป้องกันโรคและระงับโรคติดต่อ

๒.๔)ป้องกันและบรรเทาสาธารณภัย

๒.๕)ส่งเสริมการศึกษา ศาสนาและวัฒนธรรม

๒.๖)ส่งเสริมการพัฒนาสตรี เด็กและเยาวชน ผู้สูงอายุและพิการ

๒.๗)คุ้มครอง ดูแลและบำรุงรักษาทรัพยากรธรรมชาติและสิ่งแวดล้อม

๒.๘)บำรุงรักษาศิลปะ จารีตประเพณี ภูมิปัญญาท้องถิ่นและวัฒนธรรมอันดีของท้องถิ่น

๒.๙)ปฏิบัติหน้าที่อื่นตามที่ทางราชการมอบหมาย

มีหน้าที่ที่อาจทำกิจกรรมในเขต อบต. ตามมาตรา ๖๘ ดังนี้

๑.ให้มีน้ำเพื่อการอุปโภค บริโภคและการเกษตร

๒.ให้มีและบำรุงไฟฟ้าหรือแสงสว่างโดยวิธีอื่น

๓.ให้มีและบำรุงรักษาทางระบายน้ำ

๔.ให้มีและบำรุงสถานที่ประชุม การกีฬา การพักผ่อนหย่อนใจและสวนสาธารณะ

๕.ให้มีและส่งเสริมกลุ่มเกษตรกร และกิจการสหกรณ์

๖.ส่งเสริมให้มีอุตสาหกรรมในครอบครัว

๗.บำรุงและส่งเสริมการประกอบอาชีพ

๘.การคุ้มครองดูแลและรักษาทรัพย์สินอันเป็นสาธารณสมบัติของแผ่นดิน

๙.หาผลประโยชน์จากทรัพย์สินของ อบต.

๑๐.ให้มีตลาด ท่าเทียบเรือ และท่าข้าม

๑๑.กิจการเกี่ยวกับการพาณิชย์

๑๒.การท่องเที่ยว

๑๓.การผังเมือง

อำนาจหน้าที่ตามแผนและขั้นตอนการกระจายอำนาจ

พระราชบัญญัติกำหนดแผนและขั้นตอนการกระจายอำนาจให้แก่องค์กรปกครองท้องถิ่น พ.ศ. ๒๕๔๒ กำหนดให้ อบต.มีอำนาจและหน้าที่ในการจัดระบบการบริการสาธารณะ เพื่อประโยชน์ของประชาชนในท้องถิ่นของตนเองตามมาตรา ๑๖ ดังนี้

๑.การจัดทำแผนพัฒนาท้องถิ่นของตนเอง

๒.การจัดให้มี และบำรุงรักษาทางบกทางน้ำ และทางระบายน้ำ

๓.การจัดให้มีและควบคุมตลาด ท่าเทียบเรือ ท่าข้าม และที่จอดรถ

๔.การสาธารณสุข โภค และการก่อสร้างอื่น ๆ

๕.การสาธารณสุขการ

๖.การส่งเสริม การฝึก และการประกอบอาชีพ

๗.คุ้มครอง ดูแล และบำรุงรักษาทรัพยากรธรรมชาติและสิ่งแวดล้อม

๘.การส่งเสริมการท่องเที่ยว

๙.การจัดการศึกษา

๑๐.การสังคมสงเคราะห์ และการพัฒนาคุณภาพชีวิตเด็ก สตรี คนชรา และผู้ด้อยโอกาส

๑๑.การบำรุงรักษาศิลปะ จารีตประเพณี ภูมิปัญญาท้องถิ่น และวัฒนธรรมอันดีของท้องถิ่น

๑๒.การปรับปรุงแหล่งชุมชนแออัด และการจัดการเกี่ยวกับที่อยู่อาศัย

๑๓.การจัดให้มี และบำรุงรักษาสถานที่พักผ่อนหย่อนใจ

๑๔.การส่งเสริมกีฬา

๑๕. การส่งเสริมประชาธิปไตย ความเสมอภาค และสิทธิเสรีภาพของประชาชน
๑๖. ส่งเสริมการมีส่วนร่วมของราษฎรในการพัฒนาท้องถิ่น
๑๗. การรักษาความสะอาด และความเป็นระเบียบเรียบร้อยของบ้านเมือง
๑๘. การกำจัดมูลฝอย สิ่งปฏิกูล และน้ำเสีย
๑๙. การสาธารณสุข การอนามัยครอบครัว และการรักษาพยาบาล
๒๐. การจัดให้มี และควบคุมสุสาน และฌาปนสถาน
๒๑. การควบคุมการเลี้ยงสัตว์
๒๒. การจัดให้มี และควบคุมการฆ่าสัตว์
๒๓. การรักษาความปลอดภัย ความเป็นระเบียบเรียบร้อย และการอนามัย โรงมหรสพ และสาธารณสถานอื่นๆ
๒๔. การจัดการ การบำรุงรักษา และการใช้ประโยชน์จากป่าไม้ ที่ดิน ทรัพยากรธรรมชาติและสิ่งแวดล้อม
๒๕. การผังเมือง
๒๖. การขนส่ง และการวิศวกรรมจราจร
๒๗. การดูแลรักษาที่สาธารณะ
๒๘. การควบคุมอาคาร
๒๙. การป้องกันและบรรเทาสาธารณภัย
๓๐. การรักษาความสงบเรียบร้อย การส่งเสริมและสนับสนุนการป้องกันและรักษาความปลอดภัยในชีวิต และทรัพย์สิน
๓๑. กิจอื่นใด ที่เป็นผลประโยชน์ของประชาชนในท้องถิ่นตามที่คณะกรรมการประกาศกำหนด

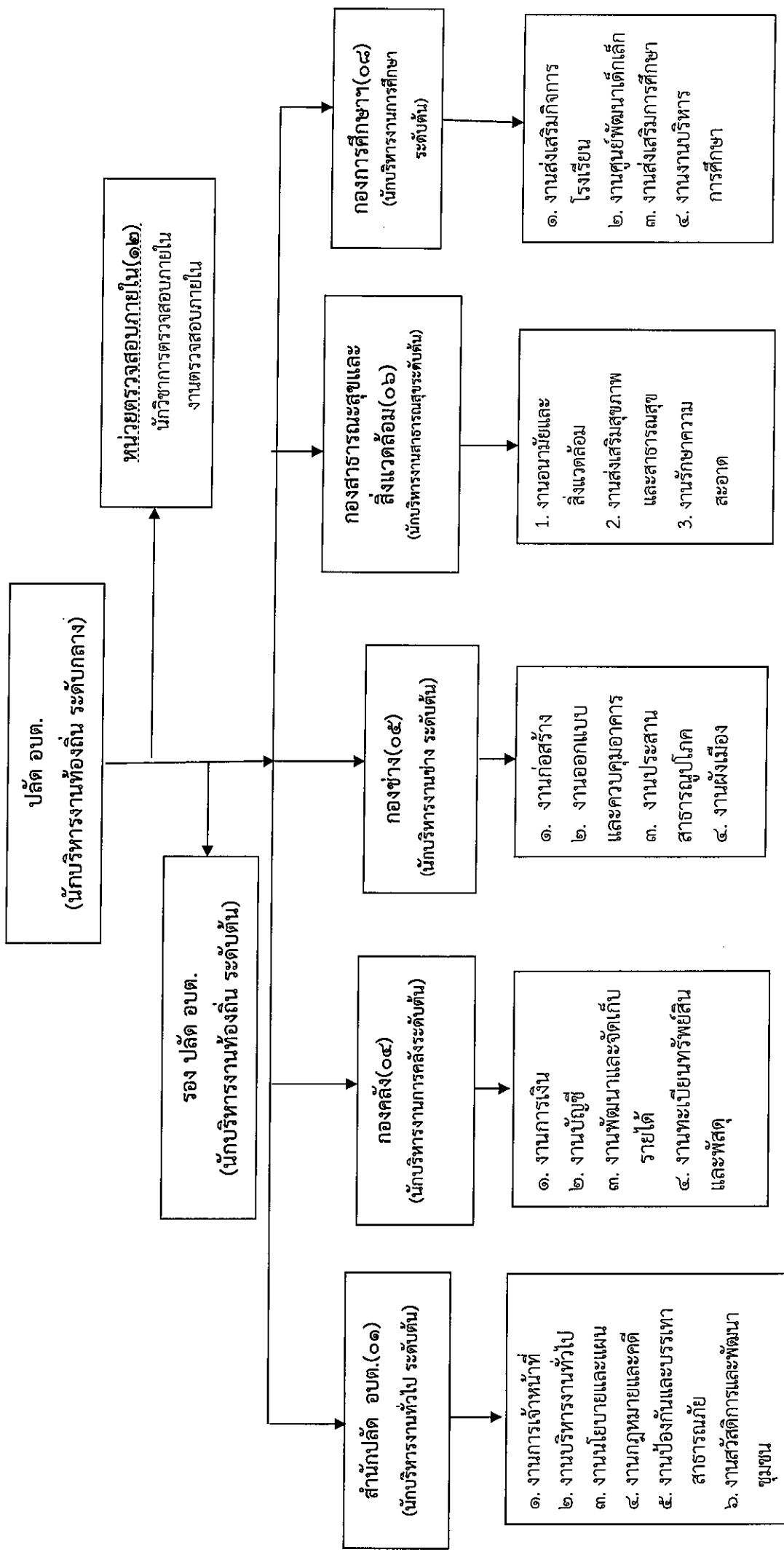
โครงสร้างองค์กรของ องค์การบริหารส่วนตำบลศรีมหาโพธิ

องค์การบริหารส่วนตำบลศรีมหาโพธิ มีนายกองค์การบริหารส่วนตำบล เป็นผู้กำหนดนโยบาย ซึ่งเป็นผู้ใช้อำนาจบริหารงานองค์การบริหารส่วนตำบล และมีพนักงานประจำที่เป็นข้าราชการส่วนท้องถิ่นเป็นผู้ทำงานประจำวันโดยมีปลัดและรองปลัด อบต. ผู้อำนวยการกอง เป็นหัวหน้างานบริหาร ภายในองค์กรมีการแบ่งออกเป็นหน่วยงานต่างๆ ได้เท่าที่จำเป็นตามภาระหน้าที่ของ อบต.แต่ละแห่งเพื่อตอบสนองความต้องการของประชาชนในพื้นที่ที่รับผิดชอบอยู่ เช่น

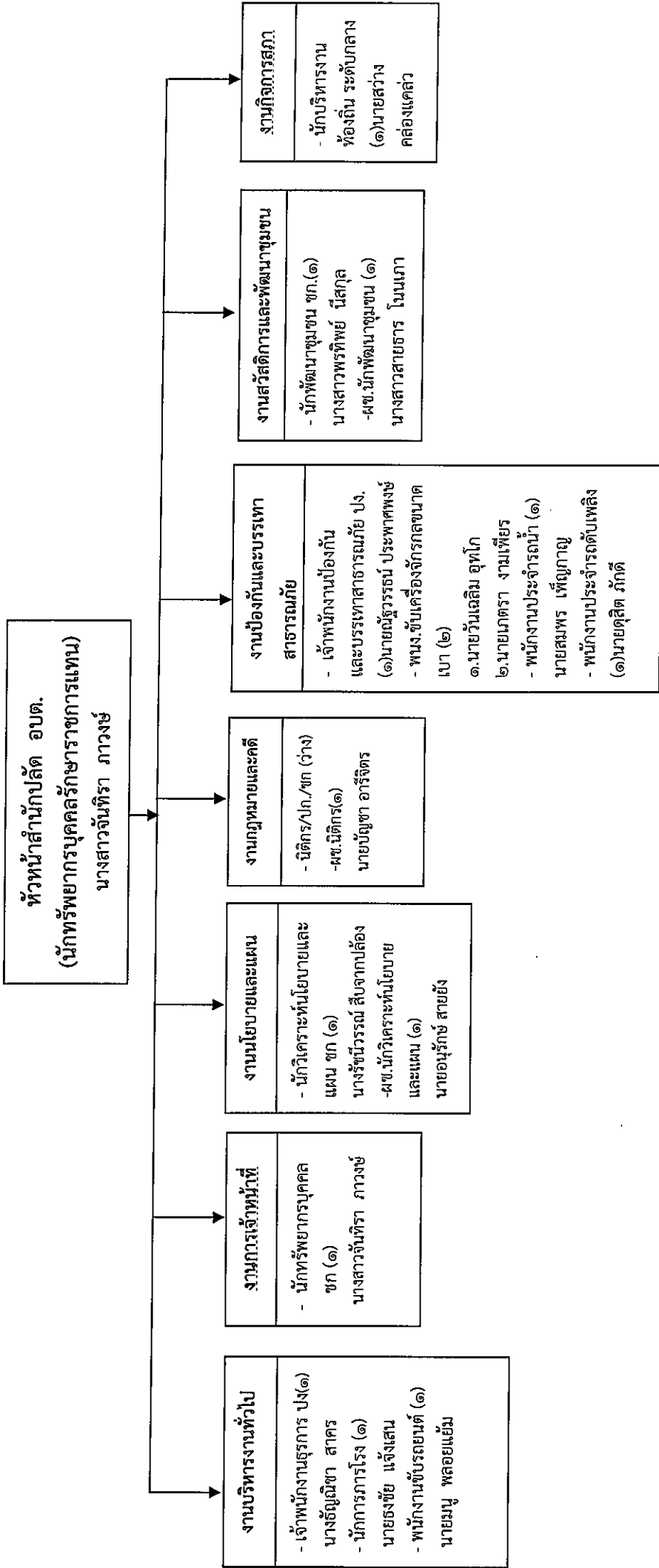
สำนักปลัดองค์การบริหารส่วนตำบล

๑. กองคลัง
๒. กองสาธารณสุขและสิ่งแวดล้อม
๓. กองการศึกษา ศาสนาและวัฒนธรรม
๔. กองช่าง
๕. กองสวัสดิการสังคม

โครงสร้างการแบ่งส่วนราชการ องค์การบริหารส่วนตำบลศรีมหาโพธิ์



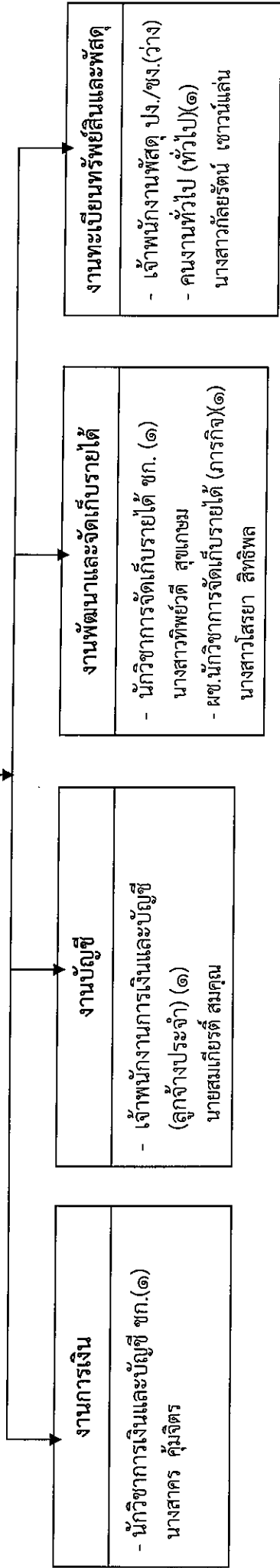
โครงสร้างสำนักงานปลัด อบต. (๐๑)



ระดับ	อำนาจการท้องถิ่นระดับต้น	อำนาจการท้องถิ่นระดับกลาง	ปฏิบัติการ	ชำนาญการ	ปฏิบัติงาน	ชำนาญงาน	พนักงานจ้างตามภารกิจ	พนักงานจ้างทั่วไป
จำนวน	๑	-	-	๓	๒	-	๓	๒

โครงสร้างองค์กร (๐๔)

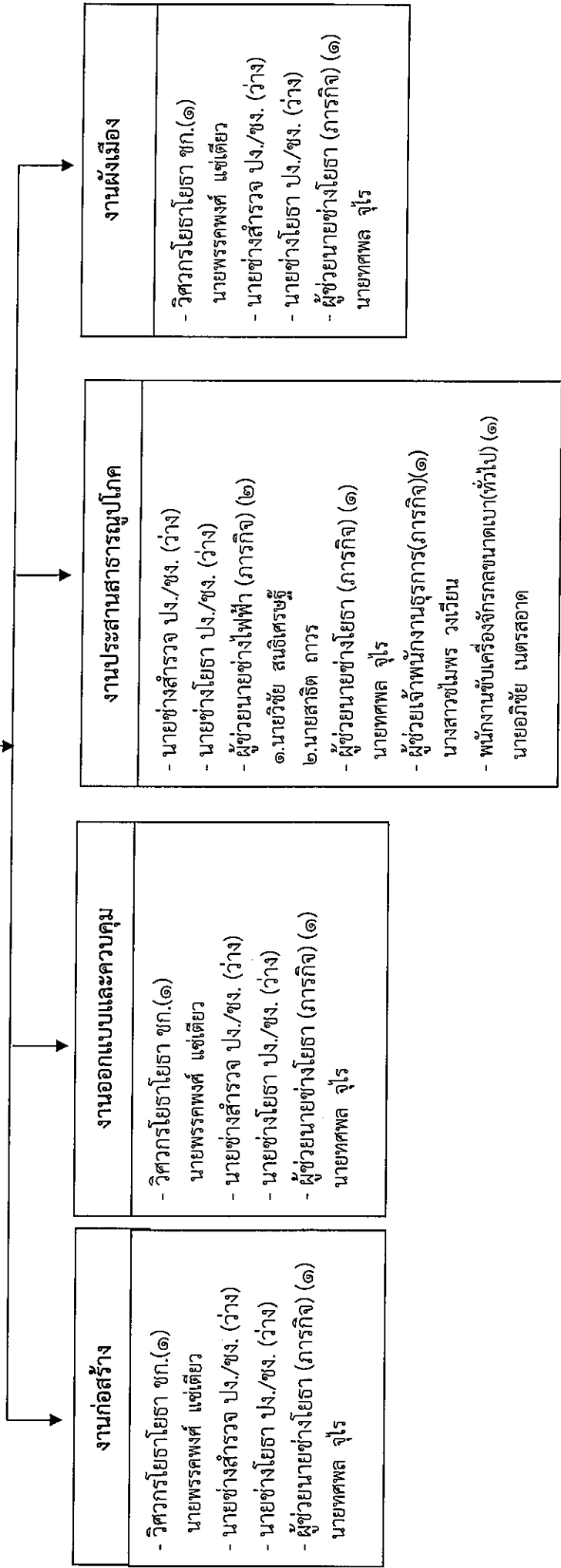
ผู้อำนวยการกองคลัง
(นักบริหารงานการคลัง ระดับต้น)
นางสุพิศ อภัย



ระดับ	อำนาจการท้องถิ่น ระดับต้น	อำนาจการท้องถิ่น ระดับกลาง	ปฏิบัติการ	ชำนาญการ	ปฏิบัติงาน	ชำนาญงาน	ลูกจ้างประจำ	พนักงานจ้างตามภารกิจ	พนักงานจ้างทั่วไป
จำนวน	๑	-	-	๒	-	-	๑	๑	๑

โครงสร้างกองช่าง (๐๕)

ผู้อำนวยการกองช่าง
(นักบริหารงานช่าง ระดับต้น)(๑)
นายกมล เวชศรี



ระดับ	อำนาจการท้องถิ่น ระดับต้น	อำนาจการท้องถิ่น ระดับกลาง	ปฏิบัติการ	ชำนาญการ	ปฏิบัติงาน	ชำนาญงาน	ลูกจ้างประจำ	พนักงานจ้างตามภารกิจ	พนักงานจ้างทั่วไป
จำนวน	๑	-	-	๑	-	-	-	๔	๑

โครงสร้างกองสาธารณสุขและสิ่งแวดล้อม (๑๖)

ผู้อำนวยการกองสาธารณสุขและสิ่งแวดล้อม
(นักบริหารงานสาธารณสุข ระดับต้น)
(ว่าง)



งานอนามัยและสิ่งแวดล้อม
- นักวิชาการสุขภาพ ปก./ชก. (ว่าง)

งานส่งเสริมสุขภาพและสาธารณสุข
- เจ้าพนักงานสาธารณสุข ปง./ชง.(๑)
นางสาวณพิศา มาชุมเหล็ก

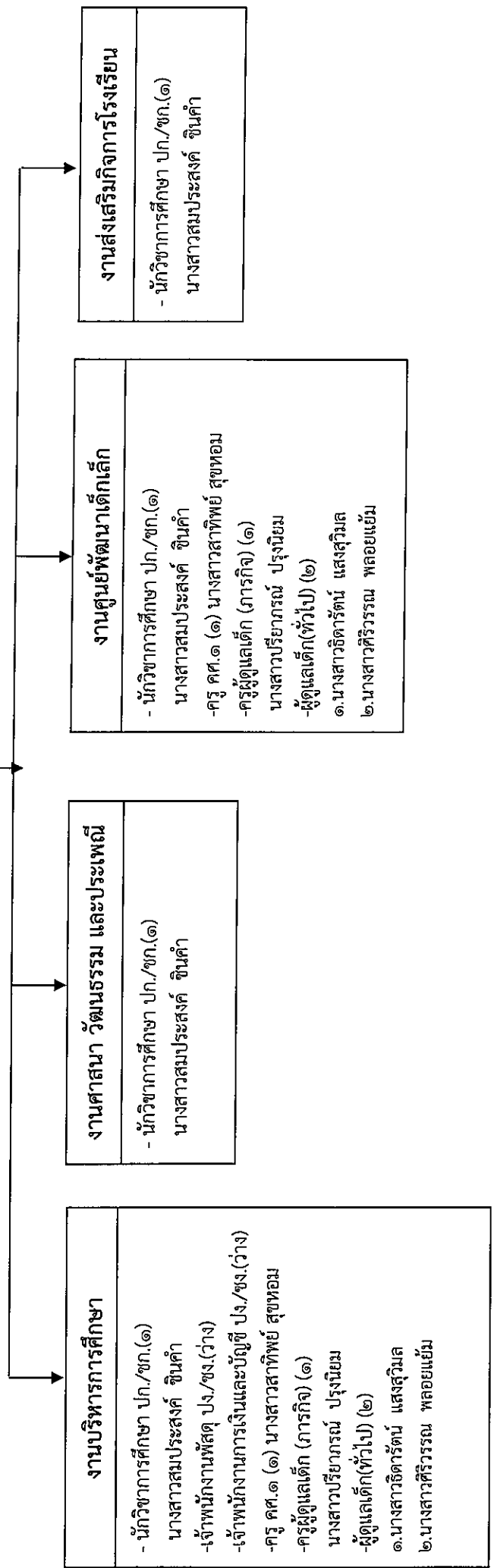
งานรักษาความสะอาด
- นักวิชาการสุขภาพ ปก./ชก. (ว่าง)
- เจ้าพนักงานสาธารณสุข ปง./ชง.(๑)
นางสาวณพิศา มาชุมเหล็ก
- พนักงานขับรถเครื่องจักรกลขนาดเบา (ทั่วไป)(๔)
๑.นายวีรินทร์ คนรู้ ๒.นายสามารถ สอนพงษ์
๓.นายสุลสิทธิ์ ผลาทิพย์ ๔.นายสุลสิทธิ์ ผลาทิพย์
- พนักงานประจำรถขยะ (ทั่วไป) (๑๒)
๑.นายธนรินทร์ อนุรัตน์ ๒.นายสงกรานต์ นวลคำ
๓.นายจิรายุ พลอยแยม ๔.นายสิทธิโชค พลอยแยม
๕.นายคณิศร กักดีพิณี ๖.นายพงษ์พัฒน์ เบญจชา
๗.นายประจวบ ทรายู ๘.นายคณีย์ ประจิมม
๙.นายกิตติเทพ ดอนจันทร์ ๑๐.นายธนรักษ์ แจ่มแสน
๑๑.นายภักพล อัมมรตรา ๑๒.นายวันชัย โทงวลิ้น

- เจ้าพนักงานจัดเก็บรายได้ ปง./ชง. (ว่าง)

ระดับ	อำนาจการท้องถิ่น ระดับต้น	อำนาจการท้องถิ่น ระดับกลาง	ปฏิบัติการ	ชำนาญการ	ปฏิบัติงาน	ชำนาญงาน	ลูกจ้างประจำ	พนักงานจ้างตามภารกิจ	พนักงานจ้างทั่วไป
จำนวน	-	-	-	-	๑	-	-	-	๑๖

โครงสร้างกองการศึกษา ศาสนา และวัฒนธรรม (๐๘)

ผู้อำนวยการกองการศึกษา ศาสนาและวัฒนธรรม
(นักบริหารงานการศึกษา ระดับต้น)
(ว่าง)



ระดับ	อำนาจการท้องถิ่น ระดับต้น	อำนาจการท้องถิ่น ระดับกลาง	ปฏิบัติการ	ชำนาญการ	ปฏิบัติงาน	ชำนาญงาน	ครู (ค.ศ.๑)	พนักงานจ้างตามภารกิจ	พนักงานจ้างทั่วไป
จำนวน	-	-	-	-	-	-	๑	๑	๒

โครงสร้างของหน่วยตรวจสอบภายใน

ปลัดองค์การบริหารส่วนตำบลศรีมหาโพธิ(๑)
(นักบริหารงานท้องถิ่น ระดับกลาง)
(นายสว่าง คล่องแคล่ว)

หน่วยตรวจสอบภายใน
- งานตรวจสอบภายใน
นักวิชาการตรวจสอบภายใน ปก./ชก. (ว่าง)

ระดับ	อำนาจการท้องถิ่น		วิชาการ				ทั่วไป			ถูกจ้างประจำ	พนักงานจ้าง		รวม	
	ต้น	กลาง	สูง	ปฏิบัติการ	ชำนาญการ	ชำนาญการพิเศษ	เชี่ยวชาญ	ปฏิบัติงาน	ชำนาญงาน		อาวุโส	ภารกิจ		ทั่วไป*
จำนวน	-	-	-	๑	-	-	-	-	-	-	-	-	-	๑

อำนาจหน้าที่ของสำนัก/กอง/หน่วย

สำนัก/กอง/หน่วย	หน้าที่ความรับผิดชอบ
<p>๑. สำนักปลัด</p>	<p>มีหน้าที่รับผิดชอบเกี่ยวกับราชการทั่วไปขององค์การบริหารส่วนตำบล และราชการที่มีได้กำหนดให้เป็นหน้าที่ของกองหรือส่วนราชการใดในองค์การบริหารส่วนตำบลโดยเฉพาะ รวมทั้งกำกับและเร่งรัดการปฏิบัติราชการของส่วนราชการในองค์การบริหารส่วนตำบล ให้เป็นไปตามนโยบาย แนวทาง และแผนการปฏิบัติราชการขององค์การบริหารส่วนตำบล โดยมีการแบ่งส่วนราชการภายในสำนักปลัดองค์การบริหารส่วนตำบล ออกเป็น ๒ ฝ่าย ๘ งาน ดังนี้</p> <p>๑.) ฝ่ายอำนวยการประกอบด้วย</p> <ul style="list-style-type: none"> - งานบริหารทั่วไป - งานธุรการ - งานวิเคราะห์นโยบายและแผน - งานจัดทำงบประมาณ - งานนิติการ - งานพัฒนาชุมชน - งานทรัพยากรบุคคล - งานพัฒนาชุมชน <p>๒.) ฝ่ายป้องกันและรักษาความสงบ</p> <ul style="list-style-type: none"> - งานป้องกันและบรรเทาสาธารณภัย
<p>๒. กองคลัง</p>	<p>มีหน้าที่ความรับผิดชอบเกี่ยวกับงานการจ่าย การนำส่งเงิน การเก็บรักษาเงินและเอกสารทางการเงิน การตรวจสอบใบสำคัญ งานเกี่ยวกับเงินเดือน ค่าจ้างค่าตอบแทน เงินอื่นๆ งานเกี่ยวกับการจัดทำงบประมาณฐานะการเงิน การจัดสรรเงินต่างๆ การจัดทำบัญชีทุกประเภท ทะเบียนคุมเงินรายได้และรายจ่ายต่างๆ การควบคุมการเบิกจ่าย งานทางบตลองประจำเดือน ประจำปี งานเกี่ยวกับการพัสดุขององค์การบริหารส่วนตำบลหรืองานอื่นๆ ที่เกี่ยวข้องที่ได้รับมอบหมาย โดยมีการแบ่งส่วนราชการภายในกองคลัง ออกเป็น ๑ ฝ่าย ๕ งานดังนี้</p> <p>๑.) ฝ่ายบริหารงานคลังประกอบด้วย</p> <ul style="list-style-type: none"> - งานการเงินและบัญชี - งานพัสดุและทรัพย์สิน - งานพัฒนารายได้ - งานแผนที่ภาษีและทะเบียนทรัพย์สิน

<p>๓. กองช่าง</p>	<p>มีหน้าที่รับผิดชอบเกี่ยวกับการสำรวจออกแบบการจัดทำข้อมูลทางด้านวิศวกรรม การจัดเก็บและทดสอบคุณภาพวัสดุ งานออกแบบและเขียนแบบการตรวจสอบการก่อสร้าง งานการควบคุมอาคาร ตามระเบียบกฎหมาย งานแผนการปฏิบัติงานก่อสร้างและซ่อมบำรุง การควบคุมการก่อสร้างและซ่อมบำรุง งานเกี่ยวกับแผนงานควบคุมเก็บรักษา งานเบิกจ่ายวัสดุอุปกรณ์ อะไหล่ และอื่นๆที่เกี่ยวข้องที่ได้รับมอบหมาย โดยมีการแบ่งส่วนราชการภายในกองช่างออกเป็น ๒ ฝ่าย ๔ งานดังนี้</p> <p>๑.) ฝ่ายการโยธา</p> <ul style="list-style-type: none"> - งานสาธารณูปโภค - งานจัดสถานที่และการไฟฟ้าสาธารณะ - งานวิศวกรรม
<p>๔. กองสาธารณสุขและสิ่งแวดล้อม</p>	<p>มีหน้าที่ความรับผิดชอบเกี่ยวกับการสาธารณสุขชุมชนและการส่งเสริมสุขภาพอนามัย งานป้องกันโรคติดต่อ งานสุขาภิบาลสิ่งแวดล้อม และงานอื่นๆเกี่ยวกับการให้บริการสาธารณสุข งานสัตวแพทย์ โดยมีการแบ่งส่วนราชการภายในกองสาธารณสุขและสิ่งแวดล้อม ออกเป็น ๑ ฝ่าย ๓ งานดังนี้</p> <p>๑.) ฝ่ายบริหารงานสาธารณสุข</p> <ul style="list-style-type: none"> - งานสุขาภิบาลและอนามัยสิ่งแวดล้อม - งานป้องกันและควบคุมโรคติดต่อ - งานสัตวแพทย์
<p>๕. กองการศึกษา</p>	<p>มีหน้าที่รับผิดชอบเกี่ยวกับการบริหารการศึกษาและพัฒนาการศึกษา ทั้งการศึกษาในระบบการศึกษา การศึกษานอกระบบ และการศึกษาตามอัธยาศัย เช่น การจัดการศึกษาปฐมวัย งานส่งเสริมประเพณี ศิลปะวัฒนธรรม งานกีฬาและนันทนาการ งานกิจกรรมเด็ก เยาวชนและการศึกษานอกโรงเรียน โดยมีการแบ่งส่วนราชการภายในกองการศึกษา ออกเป็น ๑ ฝ่าย ๔ งาน ดังนี้</p> <p>๑.) ฝ่ายส่งเสริมการศึกษา ศาสนา และวัฒนธรรม</p> <ul style="list-style-type: none"> - งานส่งเสริมประเพณี ศิลปะ และวัฒนธรรม - งานกีฬาและนันทนาการ - งานการศึกษาปฐมวัย - งานโรงเรียน

๖.หน่วยตรวจสอบภายใน	มีหน้าที่ความรับผิดชอบเกี่ยวกับงานตรวจสอบบัญชีเอกสารการเบิกจ่ายเอกสารการรับเงินทุกประเภทตรวจสอบการเก็บรักษาหลักฐานการบัญชีงานการตรวจสอบพัสดุและการเก็บรักษา งานการตรวจสอบทรัพย์สินและการทำประโยชน์จากทรัพย์สินขององค์การบริหารส่วนตำบล หรืองานอื่นๆที่เกี่ยวข้องและได้รับมอบหมาย
---------------------	--

บทที่ ๓

แนวทางการบริหารความเสี่ยง

แนวทางดำเนินงานและกลไกการบริหารความเสี่ยง

๑. แนวทางดำเนินงานในการบริหารความเสี่ยง ขององค์การบริหารส่วนตำบลศรีมหาโพธิ แบ่งเป็น ๒ ระยะ ดังนี้

ระยะที่ ๑ การเริ่มต้นและพัฒนา

- ๑) กำหนดนโยบายหรือแนวทางในการบริหารความเสี่ยงขององค์การบริหารส่วนตำบลศรีมหาโพธิ
- ๒) ระบุปัจจัยเสี่ยง ประเมินโอกาส และผลกระทบจากปัจจัยเสี่ยง
- ๓) วิเคราะห์และจัดลำดับความสำคัญของปัจจัยเสี่ยงจากการดำเนินงาน
- ๔) จัดทำแผนการบริหารความเสี่ยงของปัจจัยเสี่ยงที่อยู่ในระดับสูง (High) และสูงมาก (Extreme) รวมทั้งปัจจัยเสี่ยง ที่อยู่ในระดับกลาง (Medium) ที่มีนัยสำคัญ
- ๕) สื่อสารทำความเข้าใจเกี่ยวกับแผนบริหารความเสี่ยงให้เจ้าหน้าที่ผู้ปฏิบัติงานขององค์การบริหารส่วนตำบลศรีมหาโพธิรับทราบและสามารถนำไปปฏิบัติได้
- ๖) รายงานความก้าวหน้าของการดำเนินงานตามแผนบริหารความเสี่ยง
- ๗) รายงานการสรุปการประเมินความสำเร็จของการดำเนินการตามแผนบริหารความเสี่ยง

ระยะที่ ๒ การพัฒนาสู่ความยั่งยืน

- ๑) ทบทวนแผนบริหารความเสี่ยงในปีที่ผ่านมา
- ๒) พัฒนาระบบการบริหารความเสี่ยงสำหรับความเสี่ยงแต่ละประเภท
- ๓) ผลักดันให้มีการบริหารความเสี่ยงทั่วทั้งองค์กร
- ๔) พัฒนาขีดความสามารถบุคลากรในการดำเนินงานตามกระบวนการบริหารความเสี่ยง

๒. กลไกการบริหารความเสี่ยง ประกอบด้วย

- ๒.๑) ประธานกรรมการบริหารจัดการความเสี่ยง มีหน้าที่ดังต่อไปนี้

- ๒.๑.๑) แต่งตั้งคณะทำงานบริหารจัดการความเสี่ยง

๒.๑.๒) ส่งเสริมให้มีการบริหารจัดการความเสี่ยงอย่างมีประสิทธิภาพและเหมาะสม

๒.๑.๓) พิจารณาให้ความเห็นชอบหรืออนุมัติแผนการบริหารจัดการความเสี่ยงเพื่อนำไปปฏิบัติต่อไป

๒.๒) คณะกรรมการบริหารจัดการความเสี่ยง มีหน้าที่ดำเนินการให้มีระบบการบริหารความเสี่ยง คือ

๒.๒.๑) จัดทำแผนบริหารความเสี่ยง

๒.๒.๒) รายงานและประเมินผลการดำเนินงานตามแผนการบริหารความเสี่ยง

๒.๒.๓) ทบทวนแผนการบริหารความเสี่ยงเพื่อปรับปรุงการดำเนินงานต่อไปใน

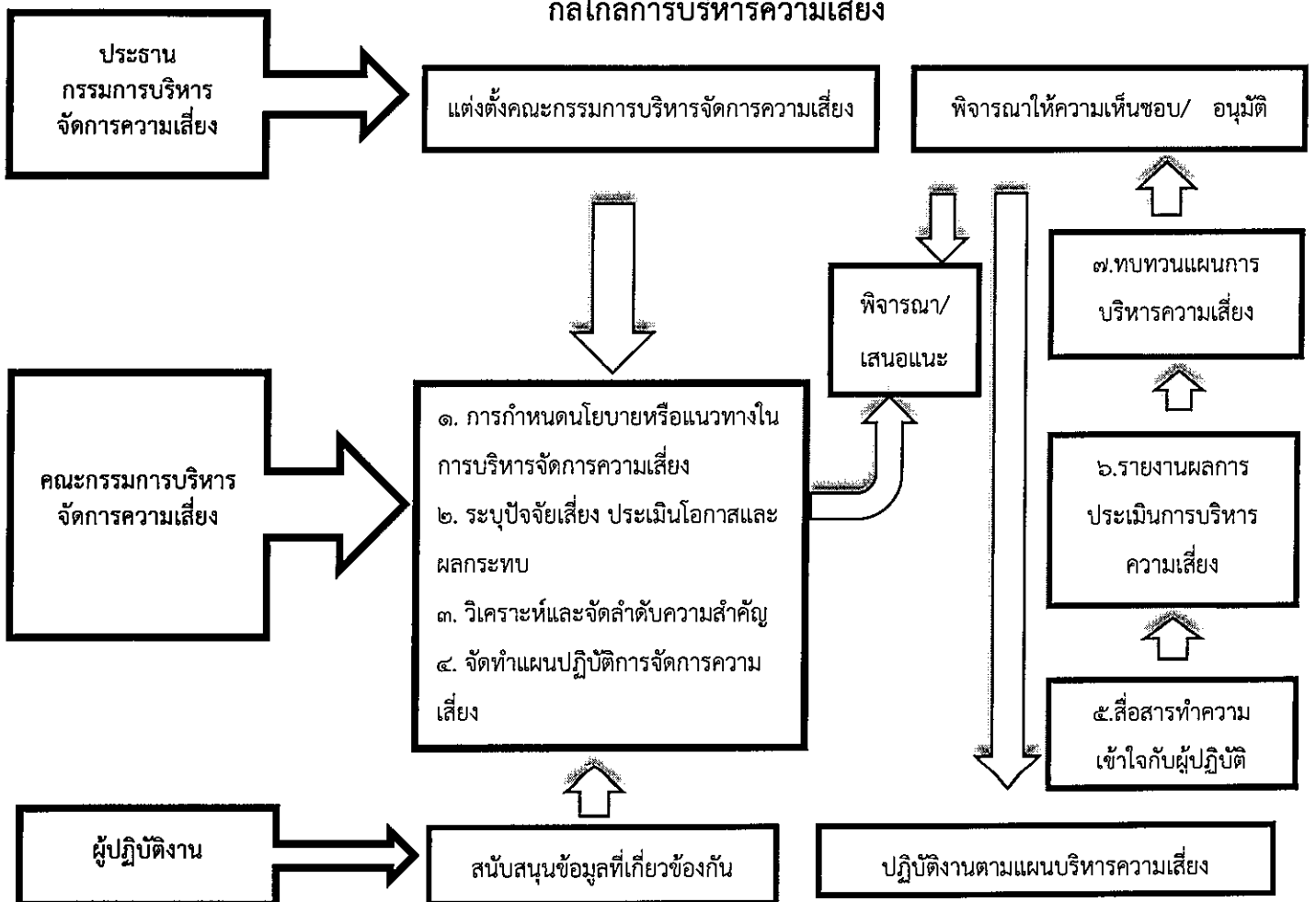
อนาคต

๒.๓) เจ้าหน้าที่ผู้ปฏิบัติงาน รวมทั้งลูกจ้างองค์การบริหารส่วนตำบลศรีมหาโพธิ มีหน้าที่ ดังนี้

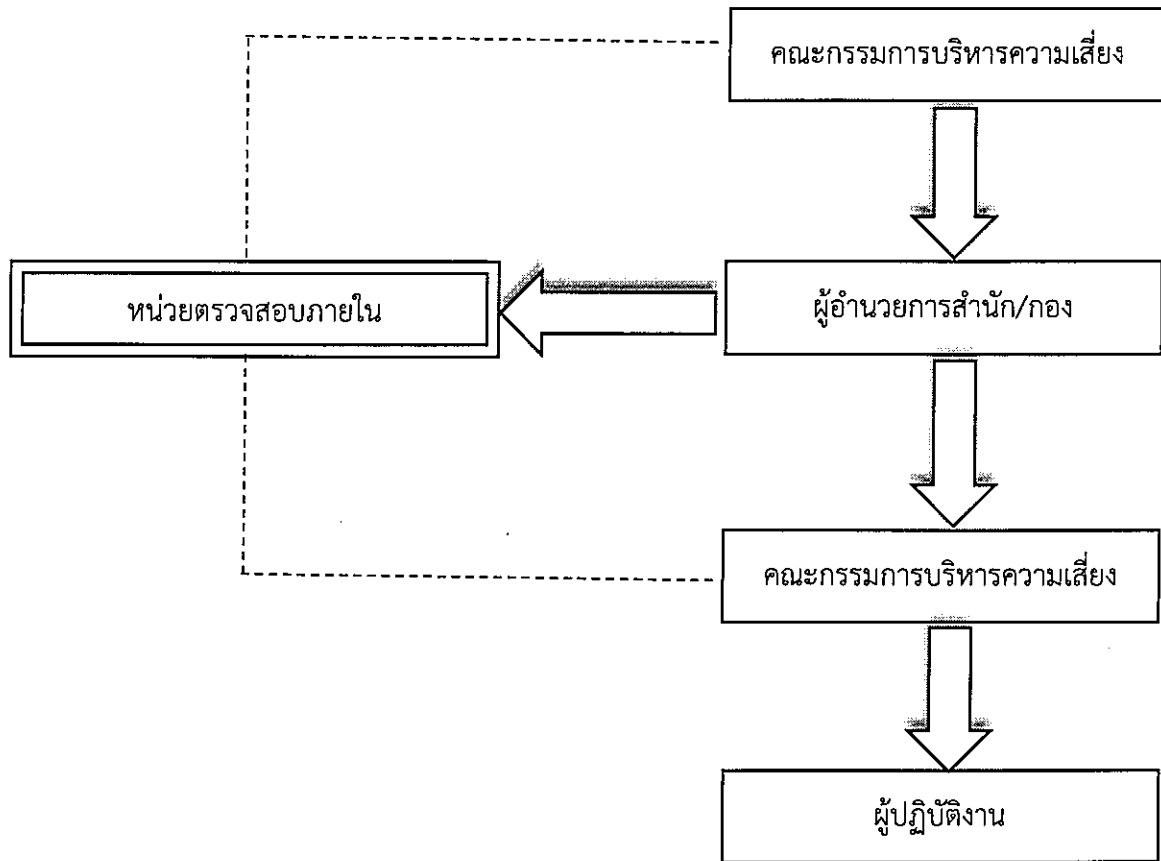
๒.๓.๑) สนับสนุนข้อมูลที่เกี่ยวข้องให้กับคณะกรรมการบริหารจัดการความเสี่ยง

๒.๓.๒) ให้ความร่วมมือในการปฏิบัติงานตามแผนบริหารจัดการความเสี่ยง

กลไกการบริหารความเสี่ยง



๓. โครงสร้างการบริหารความเสี่ยง



หน้าที่ความรับผิดชอบตามโครงการ

โครงสร้างการบริหารความเสี่ยง ประกอบด้วย การกำกับดูแล การตัดสินใจ การจัดทำแผน การดำเนินการ การติดตามประเมินผล และการสอบทาน ซึ่งในแต่ละองค์กรมีอำนาจหน้าที่ดังนี้

๑) คณะกรรมการบริหารความเสี่ยง

- (๑.๑) จัดทำแผนบริหารจัดการความเสี่ยง
- (๑.๒) ติดตามประเมินผลการบริหารจัดการความเสี่ยง
- (๑.๓) จัดทำรายงานผลตามแผนการบริหารจัดการความเสี่ยง
- (๑.๔) พิจารณาทบทวนแผนการบริหารจัดการความเสี่ยง

๒) ผู้อำนวยการสำนัก/กอง

- (๒.๑) ส่งเสริมและสนับสนุนให้มีการบริหารความเสี่ยงเป็นส่วนหนึ่งของการดำเนินงานอย่างมีประสิทธิภาพและเหมาะสม

(๒.๒) ดูแลพัฒนาการบริหารจัดการความเสี่ยง และส่งเสริมการปฏิบัติให้เป็นไปตามกรอบการบริหารความเสี่ยง

(๒.๓) รับทราบผลการบริหารความเสี่ยง และให้ข้อเสนอแนะเพื่อพัฒนาระบบการบริหารความเสี่ยงขององค์การบริหารส่วนตำบลศรีมหาโพธิ

๓) หน่วยตรวจสอบภายใน

(๓.๑) สอบทานกระบวนการบริหารความเสี่ยงขององค์การบริหารส่วนตำบลศรีมหาโพธิ

(๓.๒) นำเสนอผลการบริหารความเสี่ยงให้คณะกรรมการบริหารความเสี่ยงรับทราบและให้ข้อเสนอแนะ

๔) คณะทำงานบริหารความเสี่ยง

(๔.๑) จัดให้มีระบบและกระบวนการบริหารความเสี่ยงที่เป็นระบบมาตรฐานเดียวกันทั้งองค์กร

(๔.๒) ดำเนินการตามกระบวนการบริหารความเสี่ยง และการปฏิบัติตามมาตรการลดและควบคุมความเสี่ยง

(๔.๓) รายงานและติดตามการดำเนินงานตามแผนบริหารความเสี่ยงที่สำคัญ เสนอต่อคณะกรรมการบริหารความเสี่ยงเพื่อพัฒนา

๕) ผู้ปฏิบัติงาน

(๕.๑) สนับสนุนข้อมูลที่เกี่ยวข้องให้กับคณะทำงานบริหารความเสี่ยง

(๕.๒) ให้ความร่วมมือในการปฏิบัติงานตามแผนบริหารความเสี่ยง

๓.๓ คณะทำงานบริหารความเสี่ยง

องค์การบริหารส่วนตำบลศรีมหาโพธิ ได้มีการแต่งตั้งคณะทำงานบริหารความเสี่ยง โดยมีองค์กรประกอบและอำนาจหน้าที่ดังนี้

๑. ปลัดองค์การบริหารส่วนตำบลศรีมหาโพธิ	หัวหน้าคณะทำงาน
๒. รองปลัดองค์การบริหารส่วนตำบลศรีมหาโพธิ	คณะทำงาน
๓. ผู้อำนวยการกองคลัง	คณะทำงาน
๔. ผู้อำนวยการกองช่าง	คณะทำงาน
๕. นักทรัพยากรบุคคล	คณะทำงาน
๖. นักพัฒนาชุมชน	คณะทำงาน
๗. นักวิชาการศึกษา	คณะทำงาน
๘. นักวิเคราะห์นโยบายและแผน	เลขานุการ

มีอำนาจหน้าที่

- ๑) จัดให้มีระบบและกระบวนการบริหารความเสี่ยงที่เป็นระบบมาตรฐานเดียวกัน
- ๒) ปฏิบัติตามขั้นตอนการบริหารความเสี่ยง ได้แก่ การระบุความเสี่ยง การประเมินความเสี่ยง การจัดทำแผนการบริหารความเสี่ยง และการปฏิบัติตามมาตรการลดและควบคุมความเสี่ยง
- ๓) ติดตามและรายงานผลการดำเนินงานตามแผนการบริหารความเสี่ยงต่อคณะกรรมการบริหารความเสี่ยง

บทที่ ๔

หลักการบริหารจัดการความเสี่ยง

การบริหารจัดการความเสี่ยงถือเป็นส่วนหนึ่งของการบริหารองค์การอย่างมีธรรมาภิบาล โดยปัจจัยหลักของการบริหารจัดการความเสี่ยงที่ประสบความสำเร็จเกิดจากความมุ่งมั่นของหัวหน้าหน่วยงานของรัฐ และผู้กำกับดูแล ซึ่งหลักการบริหารความเสี่ยงระดับองค์กร แบ่งออกเป็น ๒ ส่วน ประกอบด้วย

๑. กรอบการบริหารจัดการความเสี่ยง เป็นพื้นฐานของการบริหารจัดการความเสี่ยงที่ดี เพื่อให้การบริหารจัดการความเสี่ยงเป็นเครื่องมือช่วยหน่วยงานในการกำหนดแผนระดับองค์กร (Strategic Plans) และการกำหนดวัตถุประสงค์เป็นไปอย่างมีประสิทธิภาพ รวมถึงการตัดสินใจของผู้บริหารอยู่บนพื้นฐานข้อมูลสารสนเทศที่สมบูรณ์ ส่งผลให้หน่วยงานของรัฐสามารถดำเนินงานบรรลุวัตถุประสงค์หลักขององค์กร และเพื่อเพิ่มศักยภาพและขีดความสามารถของหน่วยงาน

๒. กระบวนการบริหารจัดการความเสี่ยง เป็นกระบวนการที่เกิดขึ้นอย่างต่อเนื่อง (Routine Processes) ของการบริหารจัดการความเสี่ยง ซึ่งตั้งอยู่บนพื้นฐานของกรอบการบริหารจัดการความเสี่ยงของหน่วยงาน

กรอบการบริหารจัดการความเสี่ยง

กรอบการบริหารจัดการความเสี่ยง เป็นพื้นฐานที่สำคัญในการบริหารจัดการความเสี่ยง หน่วยงานของรัฐควรพิจารณานำกรอบการบริหารจัดการความเสี่ยงนี้ไปปรับใช้ในการวางระบบการบริหารจัดการความเสี่ยงของหน่วยงาน เพื่อให้หน่วยงานได้รับประโยชน์สูงสุดจากการบริหารจัดการความเสี่ยงอย่างแท้จริง โดยหน่วยงานของรัฐแต่ละแห่งอาจมีศักยภาพที่แตกต่างกันในการนำกรอบการบริหารจัดการความเสี่ยงทั้งหมดไปปรับใช้ ทั้งนี้ขึ้นอยู่กับความพร้อมของหน่วยงาน กรอบบริหารจัดการความเสี่ยงประกอบด้วยหลักการ ๘ ประการ ดังนี้

๑. การบริหารจัดการความเสี่ยงต้องดำเนินการแบบบูรณาการทั่วทั้งองค์กร
๒. ความมุ่งมั่นของผู้กำกับดูแล หัวหน้าหน่วยงานของรัฐ
๓. การสร้างและรักษาบุคลากรและวัฒนธรรมที่ดีขององค์กร
๔. การมอบหมายหน้าที่ความรับผิดชอบด้านการบริหารจัดการความเสี่ยง
๕. การตระหนักถึงผู้มีส่วนได้เสีย
๖. การกำหนดยุทธศาสตร์/กลยุทธ์ วัตถุประสงค์ และการตัดสินใจ
๗. การใช้ข้อมูลสารสนเทศ
๘. การพัฒนาอย่างต่อเนื่อง

การบริหารจัดการความเสี่ยงต้องดำเนินการแบบบูรณาการทั่วทั้งองค์กร

การบริหารจัดการความเสี่ยงแบบบูรณาการควรมีลักษณะ ดังนี้

๑.การบริหารจัดการความเสี่ยงต้องมีการบริหารจัดการในภาพรวมมากกว่าแยกเดี่ยว เนื่องจากความเสี่ยงของกิจกรรมหนึ่งอาจมีผลกระทบต่อความเสี่ยงของกิจกรรมอื่นๆ เช่น ความเสี่ยงของความล่าช้าในระบบการขนส่งวัตถุดิบไม่เพียงกระทบต่อกิจกรรมการผลิต อาจมีผลกระทบด้านการส่งมอบสินค้า ค่าปรับที่อาจเกิดขึ้น รวมถึงชื่อเสียงขององค์กร เป็นต้น

๒.การบริหารความเสี่ยงควรผนวกเข้าเป็นส่วนหนึ่งของการดำเนินงานขององค์กร รวมถึงกระบวนการจัดทำแผนกลยุทธ์ และกระบวนการประเมินผล

๓.การบริหารจัดการความเสี่ยงต้องช่วยสนับสนุนกระบวนการตัดสินใจในทุกระดับขององค์กร

ความมุ่งมั่นของผู้กำกับดูแล หัวหน้าหน่วยงานของรัฐ และผู้บริหารสูงสุด

การบริหารจัดการความเสี่ยงจะประสบความสำเร็จเร็วขึ้นอยู่ที่ความมุ่งมั่นของผู้กำกับดูแล หัวหน้าหน่วยงานของรัฐและผู้บริหารระดับสูง หน่วยงานของรัฐบางแห่งมีผู้กำกับดูแลในรูปแบบคณะกรรมการซึ่งมีหน้าที่กำกับฝ่ายบริหารให้มีการบริหารจัดการตามหลักธรรมาภิบาล ผู้กำกับดูแลซึ่งมีหน้าที่ดังกล่าวจะมีหน้าที่ในการกำกับการบริหารจัดการความเสี่ยงด้วย สำหรับหัวหน้าหน่วยงานของรัฐและผู้บริหารระดับสูงมีหน้าที่และความรับผิดชอบในการบริหารจัดการความเสี่ยง

การกำกับการบริหารจัดการความเสี่ยง เป็นกระบวนการที่ทำให้ผู้กำกับดูแลเกิดความมั่นใจว่าหัวหน้าหน่วยงานของรัฐและผู้บริหารระดับสูงได้บริหารจัดการความเสี่ยงอย่างเหมาะสม เพียงพอ และมีประสิทธิผล

หัวหน้าหน่วยงานของรัฐและผู้บริหารระดับสูงมีหน้าที่โดยตรงในการสร้างระบบบริหารจัดการความเสี่ยงที่มีประสิทธิผล ประกอบด้วย การสร้างสภาพแวดล้อม วัฒนธรรมองค์กร และระบบการบริหารบุคคลที่เหมาะสม การจัดสรรทรัพยากรที่เพียงพอในการบริหารจัดการความเสี่ยง การดำเนินงานตามกระบวนการบริหารจัดการความเสี่ยง การพัฒนาระบบข้อมูลสารสนเทศ การรายงานการสื่อสาร เป็นต้น

ผู้กำกับดูแล (ถ้ามี) อาจตั้งคณะกรรมการบริหารจัดการความเสี่ยง (หรืออนุกรรมการ หรือคณะที่ปรึกษา) ขึ้น ซึ่งประกอบด้วยผู้มีทักษะ ประสบการณ์ และความเชี่ยวชาญเกี่ยวกับการดำเนินงานของหน่วยงาน เช่น หน่วยงานที่มีการใช้ระบบเทคโนโลยีสารสนเทศเป็นหลักในการดำเนินงานอาจจำเป็นต้องมีผู้เชี่ยวชาญอิสระในการกำกับหรือให้ความเห็นเกี่ยวกับความเพียงพอและความเหมาะสมเกี่ยวกับการบริหารจัดการความเสี่ยง ในเรื่องของความเสี่ยงทางไซเบอร์ของหัวหน้าหน่วยงานของรัฐและผู้บริหารระดับสูง เป็นต้น

การสร้างและรักษาบุคลากรและวัฒนธรรมที่ดีขององค์กร

การขับเคลื่อนหน่วยงานของรัฐต้องอาศัยบุคลากรที่มีศักยภาพ การบริหารทรัพยากรบุคคลเริ่มตั้งแต่ การสรรหา การพัฒนาบุคลากรให้มีความรู้ความสามารถ การส่งเสริมและรักษาไว้ซึ่งบุคลากรที่มีความรู้ ความสามารถ โดยบุคลากรถือว่าเป็นสินทรัพย์หลักขององค์กรที่ทำให้องค์กรประสบความสำเร็จ

การสร้างบุคลากรให้มีความรู้และทักษะในการบริหารจัดการความเสี่ยง ถือเป็นส่วนหนึ่งของการ บริหารจัดการความเสี่ยง บุคลากรควรมีพฤติกรรมตระหนักถึงความเสี่ยง (Risk-aware behavior) รวมถึง พฤติกรรมการตัดสินใจโดยใช้ข้อมูลสารสนเทศและข้อมูลการบริหารจัดการความเสี่ยง

การสร้างพฤติกรรมที่ดี (Desired behaviors) ในการส่งเสริมการบริหารจัดการความเสี่ยงผ่าน วัฒนธรรมที่ดีขององค์กรเป็นสิ่งสำคัญ การสร้างวัฒนธรรมที่สนับสนุนการบริหารจัดการความเสี่ยง ประกอบด้วย

๑. การสื่อสารและการตระหนักถึงนโยบายการบริหารจัดการความเสี่ยงของหน่วยงาน
๒. การสร้างความตระหนักถึงหน้าที่ต่อองค์กรในการแจ้งข้อมูลผิดปกติ
๓. การสร้างพฤติกรรมการแบ่งปันข้อมูลภายในองค์กร
๔. การสร้างพฤติกรรมตัดสินใจตามนโยบายการบริหารจัดการความเสี่ยง
๕. การสร้างพฤติกรรมการตระหนักถึงความเสี่ยงและโอกาส

การมอบหมายหน้าที่ความรับผิดชอบด้านการบริหารจัดการความเสี่ยง

หน่วยงานควรมีการกำหนดอำนาจ หน้าที่ ความรับผิดชอบในเรื่องของการบริหารจัดการความเสี่ยง อย่างชัดเจนและเหมาะสม ประกอบด้วย เจ้าของความเสี่ยง (Risk Owners) ซึ่งรับผิดชอบในการติดตามการ รายงานหรือการส่งสัญญาณความเสี่ยง ผู้รับผิดชอบในการตัดสินใจในกรณีที่ความเสี่ยงที่เกิดขึ้นในระดับที่ กำหนดไว้ และผู้ที่มีหน้าที่ในการควบคุมกำกับติดตามให้มีการบริหารจัดการความเสี่ยงตามแผนบริหารจัดการ ความเสี่ยง

การตระหนักถึงผู้มีส่วนได้เสีย

การบริหารจัดการความเสี่ยงนอกจากจะคำนึงถึงวัตถุประสงค์ขององค์กรเป็นหลักแล้ว ผู้บริหารต้อง คำนึงถึงผู้มีส่วนได้เสียในการบริหารจัดการความเสี่ยงด้วย โดยเฉพาะความคาดหวังของผู้รับบริการหรือความ คาดหวังของประชาชนที่มีต่อองค์กร รวมถึงผลกระทบที่มีต่อสังคม เศรษฐกิจ และสภาพแวดล้อม

การกำหนดยุทธศาสตร์/กลยุทธ์ วัตถุประสงค์ และการตัดสินใจ

การบริหารจัดการความเสี่ยงเป็นเครื่องมือช่วยผู้บริหารในการกำหนดยุทธศาสตร์/กลยุทธ์ขององค์กร เพื่อให้หน่วยงานมั่นใจว่ายุทธศาสตร์/กลยุทธ์ขององค์กรสอดคล้องกับพันธกิจตามกฎหมายและหน้าที่ความ

รับผิดชอบของหน่วยงาน ยุทธศาสตร์/กลยุทธ์ อาจหมายถึงแผนปฏิบัติการระยะยาว แผนปฏิบัติราชการระยะปานกลาง หรือแผนปฏิบัติการประจำปีของหน่วยงาน

เมื่อหน่วยงานของรัฐกำหนดยุทธศาสตร์/กลยุทธ์ โดยสอดคล้องกับความเสี่ยงที่ยอมรับได้ระดับองค์กรแล้ว การบริหารจัดการความเสี่ยงจะถูกใช้เป็นเครื่องมือในการกำหนดทางเสียดของงาน/โครงการ (งานใหม่ๆ) และการกำหนดวัตถุประสงค์ระดับการปฏิบัติงาน รวมถึงการมอบหมายความรับผิดชอบในการบริหารจัดการความเสี่ยงทั่วทั้งองค์กร โดยอาจกำหนดเป็นส่วนหนึ่งของตัวชี้วัดผลการปฏิบัติงาน (KPI)

การใช้ข้อมูลสารสนเทศ

ในปัจจุบันข้อมูลสารสนเทศเป็นสิ่งสำคัญอย่างยิ่งในการดำเนินงานของหน่วยงาน องค์กรที่มีการบริหารจัดการข้อมูลสารสนเทศอย่างมีประสิทธิภาพส่งผลโดยตรงต่อการบริหารจัดการความเสี่ยง หน่วยงานควรพิจารณาใช้ข้อมูลสารสนเทศในการบริหารจัดการความเสี่ยง เพื่อให้ผู้บริหารสามารถตัดสินใจโดยใช้ข้อมูลความเสี่ยงเป็นพื้นฐาน หน่วยงานควรกำหนดประเภทข้อมูลที่ต้องรวบรวม วิธีการรวบรวมและการวิเคราะห์ข้อมูล และบุคคลที่ควรได้รับข้อมูล

ข้อมูลความเสี่ยงประกอบด้วย เหตุการณ์ที่เป็นผลกระทบทางลบหรือทางบวกต่อองค์กร สาเหตุความเสี่ยง ตัวผลักดันความเสี่ยง หรือตัวชี้วัดความเสี่ยงที่สำคัญ (Key Risk Indicators) ข้อมูลสารสนเทศต้องมีความถูกต้อง เชื่อถือได้ เกี่ยวข้องกับการตัดสินใจ และทันต่อเวลา ทั้งนี้ หน่วยงานอาจพิจารณาการรวบรวมการประมวลผล หรือการวิเคราะห์ความเสี่ยงแบบอัตโนมัติเพื่อลดข้อผิดพลาดจากบุคคล (Human errors)

การพัฒนาอย่างต่อเนื่อง

การบริหารความเสี่ยงต้องมีการพัฒนาอย่างต่อเนื่อง ความสมบูรณ์ของระบบบริหารจัดการความเสี่ยงขึ้นอยู่กับขนาด โครงสร้าง และศักยภาพขององค์กร รวมถึงการใช้ระบบสารสนเทศในการบริหารจัดการความเสี่ยง หน่วยงานอาจพิจารณาทำ Benchmarking เพื่อพัฒนาระบบบริหารจัดการความเสี่ยงขององค์กรอย่างต่อเนื่อง หน่วยงานอาจพัฒนาระบบบริหารจัดการความเสี่ยงเริ่มต้นจากการบริหารจัดการความเสี่ยง แบบSilo พัฒนาเป็นการบริหารจัดการความเสี่ยงแบบบูรณาการ และพัฒนาต่อเนื่องโดยมีการฝังการบริหารจัดการความเสี่ยงเข้าสู่กระบวนการดำเนินงานและการตัดสินใจบนพื้นฐานข้อมูลด้านความเสี่ยง

กระบวนการบริหารจัดการความเสี่ยง

กระบวนการบริหารจัดการความเสี่ยงเป็นกระบวนการที่เป็นวงจรต่อเนื่อง ประกอบด้วย

๑. การวิเคราะห์องค์กร
๒. การกำหนดนโยบายการบริหารจัดการความเสี่ยง
๓. การระบุความเสี่ยง
๔. การประเมินความเสี่ยง
๕. การตอบสนองความเสี่ยง

๖. การติดตามและการทบทวน

๗. การสื่อสารและการรายงาน

การวิเคราะห์องค์กร

ในการวิเคราะห์องค์กรหน่วยงานต้องเข้าใจเกี่ยวกับพันธกิจตามกฎหมาย อำนาจหน้าที่ และความรับผิดชอบของหน่วยงาน รวมถึงยุทธศาสตร์ชาติ ยุทธศาสตร์ระดับกระทรวง รวมถึงนโยบายของรัฐบาลที่เกี่ยวข้องกับหน่วยงาน โดยการวิเคราะห์องค์กรต้องวิเคราะห์ทั้งปัจจัยภายในและปัจจัยภายนอกองค์กร หน่วยงานอาจเลือกใช้เครื่องมือการวิเคราะห์องค์กร เช่น

๑. SWOT Analysis เป็นการวิเคราะห์จุดแข็ง จุดอ่อน โอกาส อุปสรรค
๒. PESTLE Analysis เป็นการวิเคราะห์ด้านการเมือง (Political) ด้านเศรษฐกิจ (Economic) ด้านสังคม (Social) ด้านเทคโนโลยี (Technological) ด้านกฎหมาย (Legal) และด้านสภาพแวดล้อม (Environmentel)

การกำหนดนโยบายการบริหารจัดการความเสี่ยง

ผู้บริหารเป็นผู้กำหนดนโยบายบริหารจัดการความเสี่ยง และผู้กำกับดูแลเป็นผู้ให้ความเห็นชอบนโยบายดังกล่าว โดยนโยบายบริหารจัดการความเสี่ยงอาจระบุถึงวัตถุประสงค์ของการบริหารจัดการความเสี่ยง บทบาทหน้าที่ความรับผิดชอบของการบริหารจัดการความเสี่ยง และความเสี่ยงที่ยอมรับได้ระดับองค์กร

ความเสี่ยงที่ยอมรับได้ระดับองค์กร (Risk Appetite) หมายถึง ระดับความเสี่ยงในภาพรวมขององค์กรที่หน่วยงานยอมรับเพื่อดำเนินการให้บรรลุวัตถุประสงค์ขององค์กร การระบุความเสี่ยงที่ยอมรับได้ระดับองค์กรเป็นการแสดงเจตนารมณ์ของผู้บริหารและผู้กำกับดูแลในการดำเนินงานขององค์กร การกำหนดความเสี่ยงที่ยอมรับได้ควรคำนึงถึงศักยภาพขององค์กรในเรื่องการจัดการความเสี่ยง โดยศักยภาพในการจัดการความเสี่ยงขององค์กร (Risk Capacity) ขึ้นอยู่กับงบประมาณ บุคลากร และความคาดหวังของผู้มีส่วนได้เสีย ทั้งนี้ หน่วยงานอาจระบุความเสี่ยงที่ยอมรับได้เป็น ๕ ระดับ เช่น ปฏิเสธความเสี่ยง ยอมรับความเสี่ยงได้น้อย ยอมรับความเสี่ยงได้ปานกลาง เต็มใจยอมรับความเสี่ยง และยอมรับความเสี่ยงได้มากที่สุดเป็นต้น

หน่วยงานอาจแสดงนโยบายความเสี่ยงที่ยอมรับได้ในแต่ละประเภทความเสี่ยง เพื่อให้ผู้บริหารระดับรองลงมาสามารถนำไปใช้ในการบริหารจัดการความเสี่ยงระดับสำนัก กอง ศูนย์ กลุ่ม หรือนำไปสู่การระบุระดับความเสี่ยงที่ยอมรับได้สำหรับประเภทความเสี่ยงย่อย

การระบุความเสี่ยง

การระบุความเสี่ยง คือ การระบุเหตุการณ์ที่อาจเกิดขึ้นที่มีผลกระทบต่อวัตถุประสงค์ของหน่วยงาน ทั้งในด้านบวกและด้านลบ ในการระบุความเสี่ยงหน่วยงานอาจทำรายชื่อความเสี่ยงทั้งหมด (Risk Inventory) โดยรายชื่อความเสี่ยงต้องมีการปรับปรุงอย่างสม่ำเสมอโดยอาศัยข้อมูลที่เป็นปัจจุบัน การระบุความเสี่ยงหน่วยงานควรระบุข้อมูลเกี่ยวกับความเสี่ยง ดังนี้

ก. เหตุการณ์ความเสี่ยง

ข. สาเหตุของความเสี่ยง หรือตัวผลักดันความเสี่ยง โดยการวิเคราะห์ถึงสาเหตุที่แท้จริง (Root Cause)

ค. ผลกระทบทั้งด้านลบและ/หรือด้านบวก

หน่วยงานอาจจัดกลุ่มความเสี่ยงที่มีลักษณะหรือมีผลกระทบที่เหมือนกันไว้ในประเภทความเสี่ยงเดียวกัน เพื่อให้การพิจารณาและการบริหารจัดการความเสี่ยงประเภทเดียวกันมีมุมมองในภาพรวมชัดเจนมากขึ้น

การประเมินความเสี่ยง

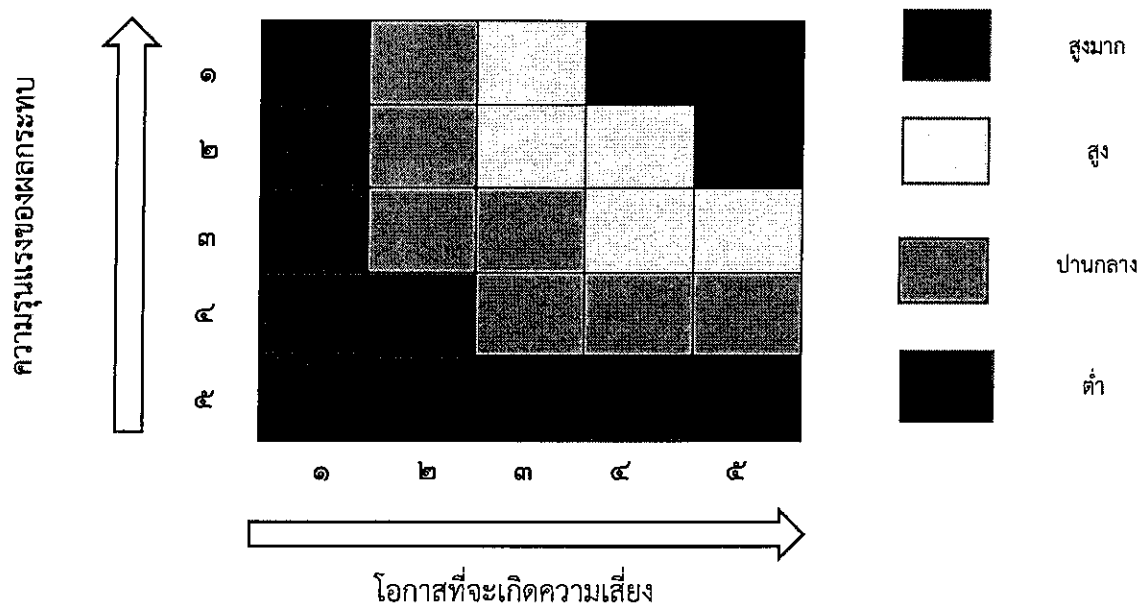
การประเมินความเสี่ยง ประกอบด้วย

๑. การกำหนดเกณฑ์ประเมินความเสี่ยง หน่วยงานอาจให้คะแนนความเสี่ยงตามเกณฑ์การประเมินความเสี่ยงด้านต่างๆ เช่น ด้านโอกาส ด้านผลกระทบ รวมถึงด้านความสามารถขององค์กรในการจัดการความเสี่ยง และด้านลักษณะของความเสี่ยง โดยช่วงคะแนนอาจกำหนดเป็น ๓ ช่วงคะแนน หรือ ๕ ช่วง คะแนน
๒. การให้คะแนนความเสี่ยง วิธีการให้คะแนนความเสี่ยง เช่น การสัมภาษณ์ การทำแบบสำรวจ การประชุมเชิงปฏิบัติการระหว่างหน่วยงานภายใน การทำ Benchmarking การวิเคราะห์สถานการณ์ (Scenario Analysis) ทั้งนี้ การให้คะแนนความเสี่ยงของแต่ละกองงาน (Silo Thinking) เพียงวิธีเดียวอาจทำให้การให้คะแนนความเสี่ยงมีความคลาดเคลื่อนได้
๓. การพิจารณารisk ในภาพรวม เมื่อหน่วยงานประเมินความเสี่ยงในแต่ละความเสี่ยงที่มีต่อวัตถุประสงค์ของกิจกรรมแล้ว หน่วยงานต้องพิจารณาผลกระทบของความเสี่ยงที่มีต่อวัตถุประสงค์ในระดับกลุ่มและผลกระทบที่มีต่อหน่วยงานในภาพรวม เช่น ผลกระทบต่อความเสี่ยงที่มีต่อกิจกรรมอาจมีน้อยแต่มีผลกระทบต่อวัตถุประสงค์ระดับกอง หรือ ความเสี่ยง ๒ ความเสี่ยงที่ไม่มีผลกระทบต่อกิจกรรมอาจมีผลกระทบต่อหน่วยงานในภาพรวม เป็นต้น
๔. การจัดลำดับความเสี่ยง เมื่อหน่วยงานพิจารณาให้คะแนนความเสี่ยงแล้ว หน่วยงานต้องจัดลำดับความเสี่ยง เพื่อนำไปสู่การพิจารณาจัดสรรทรัพยากรในการตอบสนองความเสี่ยง หน่วยงานอาจให้คะแนนความเสี่ยง (โอกาสXผลกระทบ) ในการจัดลำดับความเสี่ยง โดยความเสี่ยงที่เท่ากันอาจพิจารณาปัจจัยอื่นประกอบ เช่น ความสามารถของหน่วยงานในการบริหารจัดการความเสี่ยงด้านนั้นๆ หรือลักษณะของความเสี่ยงที่มีผลกระทบต่อหน่วยงาน เป็นต้น

หลักเกณฑ์การให้คะแนนโอกาสที่จะเกิดความเสี่ยงและความรุนแรงของผลกระทบ

ประเด็นที่พิจารณา	ระดับคะแนน				
	๑ = น้อยมาก	๒ = น้อย	๓ = ปานกลาง	๔ = สูง	๕ = สูงมาก
โอกาสที่จะเกิดความเสี่ยง					
ความถี่ในการเกิดเหตุการณ์หรือข้อผิดพลาดในการปฏิบัติงาน (เฉลี่ย : ปี/ครั้ง)	๕ ปี/ครั้ง	๒-๓ ปี/ครั้ง	๑ ปี/ครั้ง	๑-๖ เดือน/ครั้ง ไม่เกิน ๕ ปี/ครั้ง	๑ เดือน/ครั้ง หรือมากกว่า
โอกาสที่จะเกิดเหตุการณ์	น้อยที่สุด	น้อย	ปานกลาง	สูง	สูงมาก
ความรุนแรงของผลกระทบ					
มูลค่าความเสียหาย	< ๑ หมื่นบาท	๑-๕ หมื่นบาท	๕ หมื่นบาท - ๒ แสนบาท	๒ แสนบาท - ๑ ล้านบาท	> ๑ ล้านบาท
อันตรายต่อชีวิต	เดือนร้อนรำคาญ	บาดเจ็บเล็กน้อย	บาดเจ็บต้องรักษา	บาดเจ็บสาหัส	อันตรายถึงชีวิต
ผลกระทบต่อภาพลักษณ์/การดำเนินงานของหน่วยงาน	น้อยมาก	น้อย	ปานกลาง	สูง	สูงมาก

ส่วนระดับความเสี่ยง (Degree of Risk) จะพิจารณาจากความสัมพันธ์ระหว่างโอกาสที่จะเกิดความเสี่ยง และผลกระทบของความเสี่ยงต่อองค์กรว่าจะก่อให้เกิดความเสี่ยงในระดับใด โดยได้กำหนดเกณฑ์ไว้ ๔ ระดับ ได้แก่ สูงมาก สูง ปานกลาง และต่ำ



เป็นการนำความเสี่ยงและปัจจัยเสี่ยงแต่ละปัจจัยที่ระบุไว้มาประเมินโอกาส (Likelihood) ที่จะเกิดเหตุการณ์ต่างๆ และประเมินระดับความรุนแรงของผลกระทบและมูลค่าผู้เสียหาย (Impact) จากความเสี่ยง เพื่อให้เห็นถึงระดับของความเสี่ยงที่แตกต่างกัน ทำให้สามารถกำหนดการควบคุมความเสี่ยงได้อย่างเหมาะสม ซึ่งจะช่วยให้สามารถวางแผนและจัดสรรทรัพยากรได้อย่างถูกต้องภายใต้งบประมาณ กำลังคนหรือเวลาที่มีจำกัด โดยอาศัยเกณฑ์มาตรฐานที่กำหนดไว้ข้างต้น ซึ่งมีขั้นตอนดำเนินการ ดังนี้

๑. พิจารณาโอกาส/ความถี่ในการเกิดเหตุการณ์ต่างๆ (Likelihood) ว่ามีโอกาส/ความถี่ที่จะเกิดนั้น มากน้อยเพียงใด ตามเกณฑ์ที่กำหนด
๒. พิจารณาความรุนแรงของผลกระทบของความเสี่ยง (Impact) ที่มีผลต่อหน่วยงานว่ามีระดับความรุนแรงหรือมีความเสียหายเพียงใด ตามเกณฑ์มาตรฐานที่กำหนด

การตอบสนองความเสี่ยง

การตอบสนองความเสี่ยง คือ กระบวนการตัดสินใจของฝ่ายบริหารในการจัดการความเสี่ยงที่อาจจะเกิดขึ้น โดยผู้บริหารควรพิจารณาประเด็นดังต่อไปนี้ ในการตัดสินใจเลือกวิธีการตอบสนองความเสี่ยงเพื่อจัดทำแผนบริหารจัดการความเสี่ยงของหน่วยงาน

๑. การจัดการต้นเหตุของความเสี่ยง
๒. ทางเลือกวิธีการจัดการความเสี่ยง
๓. ทรัพยากรที่ต้องใช้ในการบริหารจัดการความเสี่ยง

หน่วยงานสามารถพิจารณาเลือกวิธีการจัดการความเสี่ยงวิธีใดวิธีหนึ่งหรือหลายวิธี โดยการพิจารณาวิธีการจัดการความเสี่ยงควรคำนึงถึงต้นทุนกับประโยชน์ที่ได้รับของวิธีการจัดการความเสี่ยงแต่ละวิธี

ตัวอย่างวิธีการจัดการความเสี่ยง ประกอบด้วย

๑. ปฏิเสธความเสี่ยงโดยไม่ดำเนินงานในกิจกรรมที่มีความเสี่ยง ได้แก่ กิจกรรมที่มีความเสี่ยงสูงและหน่วยงานไม่สามารถยอมรับความเสี่ยงนั้นได้ หน่วยงานอาจพิจารณาไม่ดำเนินงานในกิจกรรมนั้นๆ
๒. การลดโอกาสของความเสี่ยง เช่น การลดโอกาสของความเสี่ยงการทุจริตด้านการเงิน โดยการวางระบบการควบคุมภายใน ได้แก่ การแบ่งแยกหน้าที่ การตรวจสอบ การสอบทาน และการกระหายอด เป็นต้น
๓. การลดผลกระทบของความเสี่ยง เช่น การทำประกัน หรือการใช้เครื่องมือป้องกันความเสี่ยงทางการเงิน (Hedging Instruments) เป็นต้น
๔. การโอนความเสี่ยง หน่วยงานอาจเลือกวิธีการถ่ายโอนความเสี่ยงของกิจกรรมที่หน่วยงานเห็นว่าควรดำเนินการเพื่อประโยชน์ของประชาชน แต่หน่วยงานมีข้อจำกัดที่ไม่สามารถดำเนินการเองได้

๕. หรือไม่สามารถบริหารจัดการความเสี่ยงได้ ได้แก่ การให้ภาคเอกชนดำเนินการโดยมีการโอนความเสี่ยงและผลตอบแทนไปด้วย (Public Private Partnership : PPP) เป็นต้น
๖. ยอมรับความเสี่ยงโดยไม่ดำเนินการจัดการความเสี่ยง เนื่องจากความเสี่ยงอยู่ในระดับที่หน่วยงานยอมรับได้ หรือต้นทุนในการบริหารจัดการความเสี่ยงมีประโยชน์ที่ได้รับ
๗. ใช้มาตรการเฝ้าระวัง หน่วยงานต้องกำหนดข้อมูลที่ต้องมีการเก็บรวบรวม การวิเคราะห์ การแจ้งเตือน และการดำเนินการเมื่อเหตุการณ์เกิดขึ้น เช่น ความเสี่ยงของปริมาณน้ำในเขื่อนมากเนื่องจากปริมาณน้ำฝน
๘. การทำแผนฉุกเฉิน การจัดทำแผนฉุกเฉินเป็นการระบุขั้นตอนเมื่อเกิดเหตุการณ์ความเสี่ยงขึ้น โดยต้องระบุบุคคลและวิธีดำเนินการที่ชัดเจน เช่น ความเสี่ยงกรณีเจ้าหน้าที่ไม่สามารถเข้าสถานที่ทำงานได้
๙. การส่งเสริมหรือผลักดันเหตุการณ์ที่อาจเกิดขึ้น เมื่อเหตุการณ์ที่อาจเกิดขึ้นส่งผลกระทบต่อเชิงบวกกับองค์กร รวมถึงแผนการดำเนินงานเมื่อเหตุการณ์เกิดขึ้น

แผนการบริหารจัดการความเสี่ยงอาจประกอบด้วย วิธีการจัดการความเสี่ยง บุคคลที่รับผิดชอบการบริหารจัดการความเสี่ยง ตัวชี้วัดความเสี่ยงที่สำคัญ วิธีการติดตามและการรายงานความเสี่ยง

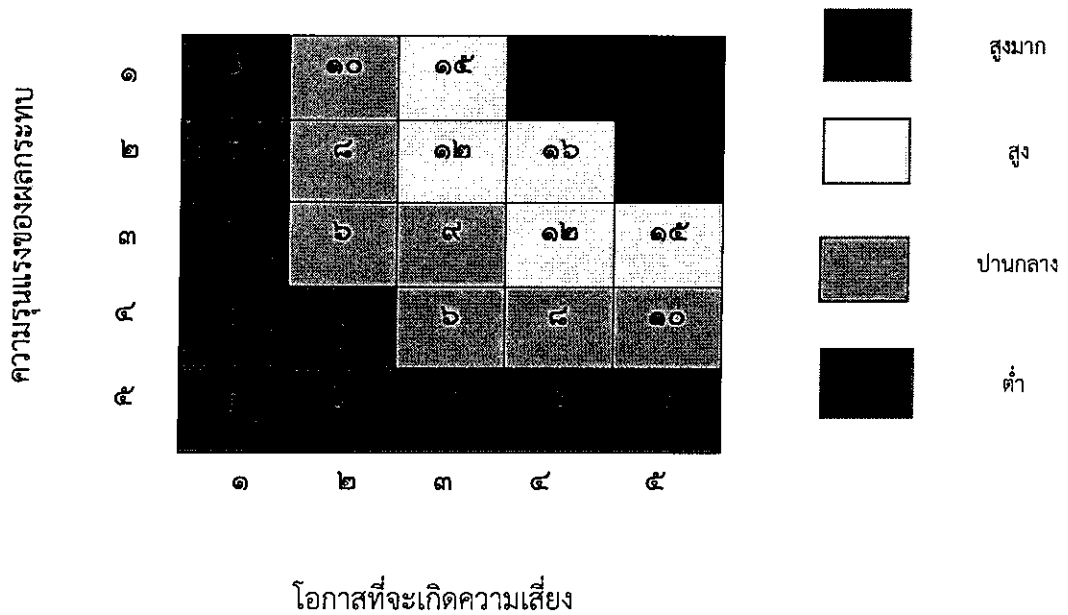
เมื่อพิจารณาโอกาส/ความถี่ที่จะเกิดเหตุการณ์ความเสี่ยง (Likelihood) และความรุนแรงของผลกระทบ (Impact) ของแต่ละปัจจัยเสี่ยงแล้วให้นำผลที่ได้มาพิจารณาความสัมพันธ์ระหว่างโอกาสที่จะเกิดความเสี่ยง และผลกระทบของความเสี่ยง ว่าก่อให้เกิดระดับของความเสี่ยงในระดับใด มาวิเคราะห์หาระดับความเสี่ยงของเหตุการณ์หรือกิจกรรมนั้นๆ

ระดับความเสี่ยง=โอกาสในการเกิดเหตุการณ์ต่างๆ X ความรุนแรงของเหตุการณ์ต่างๆ (Likelihood x Impact) ซึ่งจัดแบ่งเป็น ๔ ระดับ สามารถแสดงเป็นแผนภูมิความเสี่ยง (Risk Profile) แบ่งพื้นที่เป็น ๔ ส่วนซึ่งใช้เกณฑ์ในการจัดแบ่ง ดังนี้

๑. ระดับความเสี่ยงต่ำ (Low) คะแนนระดับความเสี่ยง ๑-๕ คะแนน โดยทั่วไปความเสี่ยงในระดับนี้ให้ถือว่าเป็นความเสี่ยงที่ไม่มีนัยสำคัญต่อการดำเนินงาน ความเสี่ยงที่เกิดขึ้นนั้นสามารถยอมรับได้ภายใต้การควบคุมที่มีอยู่ในปัจจุบัน ซึ่งไม่ต้องดำเนินการใดๆ เพิ่มเติม
๒. ระดับความเสี่ยงปานกลาง (Medium) คะแนนระดับความเสี่ยง ๖-๑๐ คะแนน เป็นระดับคะแนนที่ยอมรับความเสี่ยงได้ แต่ยังมีต้องมีแผนควบคุมความเสี่ยง
๓. ระดับความเสี่ยงสูง (High) คะแนนระดับความเสี่ยง ๑๑-๑๖ คะแนน จะต้องมีแผนลดความเสี่ยงเพื่อให้ความเสี่ยงนั้นลดลงให้อยู่ในระดับที่ยอมรับได้

๔. ระดับความเสี่ยงสูงมาก (Extreme) คะแนนระดับความเสี่ยง ๑๗-๒๕ คะแนน ต้องมีแผนลดความเสี่ยงและประเมินซ้ำ หรืออาจต้องถ่ายโอนความเสี่ยง

แผนภูมิความเสี่ยง (Risk Profile)



การติดตามและทบทวน

การติดตามและทบทวนเป็นกระบวนการที่ให้ความเชื่อมั่นว่าการบริหารจัดการความเสี่ยงที่มีอยู่ยังคงมีประสิทธิภาพ เนื่องจากความเสี่ยงเป็นสิ่งที่เกิดขึ้นและเปลี่ยนแปลงตลอดเวลา ดังนั้นการติดตามและทบทวนเป็นกระบวนการที่เกิดขึ้นสม่ำเสมอ ปัจจัยที่ทำให้หน่วยงานต้องต้องทบทวนบริหารจัดการความเสี่ยง ได้แก่ การเปลี่ยนแปลงที่สำคัญซึ่งเกิดจากปัจจัยภายในและภายนอก หรือผลการดำเนินงานไม่เป็นไปตามเป้าหมายที่กำหนดไว้

การติดตามและทบทวนการบริหารจัดการความเสี่ยงสามารถดำเนินการอย่างต่อเนื่องหรือเป็นระยะ ซึ่งควรดำเนินการในทุกกระบวนการของการบริหารจัดการความเสี่ยง การติดตามและทบทวนอาจนำไปสู่การเปลี่ยนแปลงของแผนการปฏิบัติงานขององค์กร การเปลี่ยนแปลงระบบเทคโนโลยีสารสนเทศ รวมถึงการพัฒนากระบวนการบริหารจัดการความเสี่ยง

การสื่อสารและการรายงาน

การสื่อสารเป็นการสร้างความตระหนัก ความเข้าใจ และการมีส่วนร่วมของกระบวนการบริหารจัดการความเสี่ยง (Two-way Communication) หน่วยงานควรมีช่องทางการสื่อสารทั้งภายในและภายนอก

โดยการสื่อสารภายในต้องเป็นการสื่อสารแบบผู้บริหารไปยังผู้ใต้บังคับบัญชา (Top Down) จากผู้ใต้บังคับบัญชาไปยังผู้บริหาร (Bottom Up) และระหว่างหน่วยงานย่อยภายใน (Across Divisions)

หน่วยงานควรกำหนดบุคคลที่ควรได้รับข้อมูล ประเภทของข้อมูลที่ได้รับ ความถี่ของการรายงาน รูปแบบและวิธีการรายงาน เพื่อให้ผู้กำกับดูแล ผู้บริหาร และผู้มีส่วนได้เสียได้รับข้อมูลสารสนเทศที่ถูกต้อง ครบถ้วน เกี่ยวข้องกับการตัดสินใจ และทันต่อเวลา

การสื่อสารและรายงานต่อผู้กำกับดูแล เป็นการสื่อสารและการรายงานความเสี่ยงในภาพรวมขององค์กร เพื่อสนับสนุนหน้าที่ของผู้กำกับดูแลในการกำกับการบริหารจัดการความเสี่ยงของฝ่ายบริหาร

หน่วยงานอาจพิจารณากำหนดตัวชี้วัดความเสี่ยงที่สำคัญ (Key Risk Indicators) เพื่อติดตามข้อมูล ความเสี่ยงและการรายงานเมื่อระดับความเสี่ยงถึงจุดตัวชี้วัดความเสี่ยงที่สำคัญ

บทที่ ๕

แผนบริหารความเสี่ยง

ในปีงบประมาณ พ.ศ.๒๕๖๕ องค์การบริหารส่วนตำบลศรีมหาโพธิ ดำเนินการทบทวน วิเคราะห์ และจัดทำแผนบริหารความเสี่ยง เพื่อเตรียมการรองรับสภาวะการเปลี่ยนแปลงที่จะเกิดขึ้น โดยพิจารณาทบทวน รายงานผลจากการควบคุมภายใน ของปีงบประมาณ พ.ศ. ๒๕๖๔ ที่ได้รวบรวมจากสำนัก/กอง/ฝ่ายฯ ต่างๆ ขององค์การบริหารส่วนตำบลศรีมหาโพธิ รวมถึงข้อเสนอแนะจากคณะกรรมการบริหารจัดการความเสี่ยง และได้ทำการวิเคราะห์ระดับความเสี่ยง ผลกระทบจากการเกิดความเสี่ยงนั้น แล้วคัดเลือกความเสี่ยงในระดับปานกลางขึ้นไปจนถึงความเสี่ยงในระดับสูงมาก เพื่อกำหนดมาตรการหรือแผนปฏิบัติในการจัดการและควบคุม ความเสี่ยงที่สูงมาก (Extreme) และสูง (High) ให้ลดลงมาอยู่ในระดับที่ยอมรับได้หรือปราศจากความเสี่ยงเลย สำหรับความเสี่ยงในระดับปานกลาง (Medium) ก็มีมาตรการควบคุม เพื่อป้องกันไม่ให้เกิดผลกระทบต่อ การดำเนินงานให้บรรลุตามเป้าหมายที่วางไว้ ซึ่งการดำเนินการตามมาตรการลดความเสี่ยงได้พิจารณาถึงความ คุ่มค่าในด้านค่าใช้จ่ายและต้นทุนที่ต้องใช้กับประโยชน์ที่จะได้รับด้วย โดยแผนบริหารความเสี่ยง ประจำปี งบประมาณ พ.ศ.๒๕๖๕ ขององค์การบริหารส่วนตำบลศรีมหาโพธิ มีองค์ประกอบที่สำคัญ ประกอบด้วย

๑. วิธีการดำเนินงาน (กิจกรรมการควบคุมจัดการความเสี่ยง)
๒. ผู้รับผิดชอบ (ฝ่ายหรือกลุ่มงาน) ในแต่ละกิจกรรมของแผนบริหารจัดการความเสี่ยง
๓. งบประมาณที่ใช้ดำเนินการ
๔. กำหนดระยะเวลาดำเนินการของแผนงานนั้น

โดยมีรายละเอียด ดังต่อไปนี้

การประเมินความเสี่ยง ปีงบประมาณ พ.ศ. 2565

องค์การบริหารส่วนตำบลศรีมหาโพธิ์

ความเสี่ยง (การทุจริต/ ผลประโยชน์ ทับซ้อน)	ปัจจัยเสี่ยง สาเหตุ/พฤติการณ์	ความเสียหาย ที่จะเกิดขึ้น	โอกาส/ ความถี่	ผลกระทบ/ ความรุนแรง	คะแนน ความเสี่ยง	ระดับ ความเสี่ยง	มาตรการ/ การป้องกันความเสี่ยง การทุจริต/ผลประโยชน์ทับซ้อน
๑.การจัดซื้อจัดจ้างและ การจัดหาพัสดุ	๑.เป็นความเสี่ยงเนื่องจาก ไม่มีเจ้าพนักงานพัสดุที่ ปฏิบัติหน้าที่โดยตรง ทำให้ เจ้าหน้าที่ที่ได้รับ มอบหมายอาจปฏิบัติงาน ไม่เป็นไปตามระเบียบพัสดุ ๒.เป็นความเสี่ยงในการ เกิดผลประโยชน์ทับซ้อน ในการรับของขวัญและ หรือผลประโยชน์ใดๆแม้ จะเป็นการรับในโอกาสที่ เหมาะสมตามระเบียบ ขนบธรรมเนียมประเพณี	- ผิดกฎหมายหรือ กฎระเบียบที่วางไว้ - ทำให้การบริหารงานไม่ เป็นไปตามวัตถุประสงค์ที่ วางไว้ - ทำให้หน่วยงานเสีย ชื่อเสียง ขาดความ น่าเชื่อถือ	๓	๓	๕	ปานกลาง	๑.กำหนดแผนอัตรากำลังให้มีผู้ปฏิบัติงานที่ เพียงพอ ๒.หัวหน้าหน่วยงานมีการกำกับ ควบคุม ดูแล ตรวจสอบการปฏิบัติงานของผู้ปฏิบัติงานให้ เป็นไปตามกฎหมาย กฏ หรือระเบียบอย่าง เคร่งครัด ๓.ปรับเปลี่ยนร้านค้าในการจัดซื้อพัสดุ เข้มงวดในการตรวจรับพัสดุหรือการจ้าง ๔.เสริมสร้างคุณธรรม จริยธรรม และการ ป้องกันและปราบปรามการทุจริตและ ประพฤติมิชอบให้แก่บุคลากรในหน่วยงาน เพื่อไม่ให้เกิดการแสวงหาประโยชน์ส่วนตนใน ตำแหน่งหน้าที่อันมิควรได้โดยชอบด้วย

	<p>วัฒนธรรมหรือให้กันตามมารยาทที่ปฏิบัติกันเป็นสิ่งคม อย่างไรก็ตามอาจก่อให้เกิดความคาดหวังความเกรงอกเกรงใจแก่ทั้งผู้ให้และผู้รับและอาจทำให้บุคคลภายนอกเข้าใจผิดต่อการปฏิบัติหน้าที่ได้</p> <p>๓.การจัดซื้อพัสดุเลือกซื้อร้านที่ตนเองสนิทหรือเป็นญาติหรือเป็นร้านที่ตนเองคุ้นเคย</p>				<p>กฎหมาย โดยกรมอำนวยการของฝ่ายบริหารการเผยแพร่กิจกรรมด้านคุณธรรมจริยธรรมเพื่อสร้างจิตสำนึกที่สุจริต รวมถึงการกำหนดมาตรการขึ้นความควบคุม ได้แก่</p> <p>๔.๑) มาตรการเผยแพร่ข้อมูลต่อสาธารณะ</p> <p>๔.๒) มาตรการให้ผู้มีส่วนได้เสียเข้ามามีส่วนร่วม</p> <p>๔.๓) มาตรการส่งเสริมความโปร่งใสในการจัดซื้อจัดจ้าง</p> <p>๔.๔) มาตรการการจัดการเรื่องร้องเรียนการทุจริต</p> <p>๔.๕) มาตรการป้องกันการรับสินบน</p> <p>๔.๖) มาตรการการป้องกันการจัดกันระหว่างผลประโยชน์ส่วนตนกับผลประโยชน์ส่วนรวม</p> <p>๔.๗) มาตรการตรวจสอบการใช้ดุลยพินิจ</p> <p>ซึ่งเป็นมาตรการภายในเพื่อส่งเสริมคุณธรรมความโปร่งใสและป้องกันการทุจริตและประพฤติมิชอบเพื่อมิให้เกิดความเสียหายต่อองค์กร</p>
--	---	--	--	--	---

ความเสี่ยง (การทุจริต/ ผลประโยชน์ ทับซ้อน)	ปัจจัยเสี่ยง สาเหตุ/พฤติกรรม	ความเสียหาย ที่จะเกิดขึ้น	โอกาส/ ความถี่	ผลกระทบ/ ความรุนแรง	คะแนน ความเสี่ยง	ระดับ ความเสี่ยง	มาตรการ/การป้องกันความเสี่ยง การทุจริต/ผลประโยชน์ทับซ้อน
๒. การใช้รถยนต์ ส่วนกลางของทาง ราชการเพื่อประโยชน์ ส่วนตัว	-ผู้รับผิดชอบในงานยังขาด ความรู้ความเข้าใจเกี่ยวกับ ระเบียบ ข้อกฎหมายไม่ เพียงพอ เช่น ระเบียบ กระทรวงมหาดไทย ว่า ด้วยการใช้รถยนต์ของ องค์การปกครองส่วน ท้องถิ่น และระเบียบพัสดุ ฯ เป็นต้น -เจ้าหน้าที่ที่รับผิดชอบ ขาดการควบคุม การกำกับ ติดตาม หรือตรวจสอบ ทรัพย์สินของทางราชการ -เกิดจากการขาดจิตสำนึก จนเคยชินและไม่มีความรู้	-สิ้นเปลืองทรัพยากรที่ควรใช้ ให้เกิดประโยชน์ต่อส่วนรวม แต่กลับนำไปใช้เพื่อ ประโยชน์ส่วนตัว -ประชาชนทั่วไปมองว่า องค์กรปล่อยปละละเลยไม่ เอาใจใส่ต่อการกระทำ ดังกล่าว ทำให้องค์กรขาด ความไว้วางใจจาก ประชาชน -ประชาชนอาจมองว่า พนักงานเจ้าหน้าที่ใน องค์กรขาดความรู้ความ เข้าใจระหว่างผลประโยชน์	๓	๓	๙	ปานกลาง	๑. กำชับบุคลากร ให้ปฏิบัติตามระเบียบ และ หนังสือสั่งการที่เกี่ยวข้อง ได้แก่ -ระเบียบกระทรวงมหาดไทยว่าด้วยการใช้ และรักษารถยนต์ของหน่วยการบริหาร ราชการส่วนท้องถิ่น พ.ศ.๒๕๔๘ -ระเบียบกระทรวงการคลัง ว่าด้วยการจัดซื้อ จัดจ้างและการบริหารพัสดุภาครัฐ พ.ศ. ๒๕๖๐ -หนังสือคณะกรรมการวินิจฉัยปัญหาการ จัดซื้อจัดจ้างและการบริหารพัสดุภาครัฐ ด่วน ที่สุด ที่ กค (กวจ) .๔๐๕.๒/ว๑๑๙ ลงวันที่ ๔ เมษายน ๒๕๖๔ เรื่อง แนวทางปฏิบัติในการ จัดซื้อน้ำมันเชื้อเพลิงเพื่อใช้ในการปฏิบัติงาน ตามภารกิจของหน่วยงานภาครัฐ โดยได้ ดำเนินการดังนี้

	<p>ความเข้าใจเรื่อง ผลประโยชน์ที่ชัดเจน</p>	<p>ส่วนตนและผลประโยชน์ส่วนรวม</p>				<p>๑.๑) ปรับปรุงการกำหนดปริมาณการเบิกจ่ายน้ำมันเชื้อเพลิง และหล่อลื่น โดยกำหนดการเบิกจ่ายน้ำมันฯ : ลิตร : ครึ่ง : เดือน</p> <p>๑.๒) ปรับปรุงการวางระบบการควบคุมและติดตามผลการใช้รถยนต์ จักรยานยนต์ เครื่องยนต์ ฯลฯ รวมถึงผู้รับผิดชอบทำหน้าที่ พนักงานขับรถ และเพิ่มเต็มผู้รับผิดชอบในการกำกับดูแล การควบคุม การสั่งใช้ การขอส่งเบิกน้ำมันเชื้อเพลิงและหล่อลื่นตามสถานที่ที่กำหนดไว้</p> <p>๑.๓.) มีการลงทะเบียนการใช้งานและการเบิกจ่ายอย่างเคร่งครัด เช่น จดเลขไมล์รถยนต์ขณะนำรถออกใช้งานและหลังใช้งานเสร็จ โดยระบุสถานที่ที่ออกไปใช้งาน</p> <p>๒. เสริมสร้างการมีคุณธรรม จริยธรรม และการป้องกันและปราบปรามการทุจริตและประพฤติมิชอบให้แก่บุคลากรในหน่วยงาน เพื่อไม่ให้เกิดการแสวงหาประโยชน์ส่วนตนในตำแหน่งหน้าที่อันมีขอบด้วยกฎหมาย โดยการมอบนโยบายของผู้บริหาร การเผยแพร่</p>
--	---	-----------------------------------	--	--	--	---

<p>๓.การจัดซื้อจัดจ้างอาหารกลางวันของสถานศึกษาในสังกัดองค์การบริหารส่วนตำบลศรีมหาโพธิ</p>	<p>- เนื่องจากระเบียบกฎหมายที่เกี่ยวข้องในการจัดซื้อจัดจ้างค่อนข้างมาก และมีการปรับเปลี่ยนอยู่ตลอด</p> <p>- กระบวนการจัดซื้อจัดจ้างอาจมีหลายขั้นตอน จึงอาจทำให้เกิดการผิดพลาดได้</p>	<p>๑. ไม่มีเจ้าหน้าที่ในตำแหน่งเจ้าพนักงานพัสดุรับผิดชอบงานพัสดุโดยตรง</p> <p>๒. เจ้าหน้าที่ที่ได้รับมอบหมายขาดความรู้ความชำนาญ เกี่ยวกับงานพัสดุ จึงทำให้เกิดความผิดพลาดบ่อยครั้ง</p>	<p>๓</p>	<p>๓</p>	<p>๙</p>	<p>ปานกลาง</p>	<p>กิจกรรมด้านการเสริมสร้างคุณธรรมจริยธรรม เพื่อสร้างจิตสำนึกสุจริต รวมถึงการกำหนดมาตรการขึ้นมากควบคุม ได้แก่</p> <p>๑. มาตรการจัดการเรื่องร้องเรียนการทุจริต</p> <p>๒. มาตรการป้องกันการจัดทำระหว่างผลประโยชน์ส่วนตนกับผลประโยชน์ส่วนรวม</p> <p>๓. มาตรการตรวจสอบการใช้ดุลยพินิจ</p> <p>ซึ่งเป็นมาตรการภายในเพื่อส่งเสริมความโปร่งใสและป้องกันป้องปราม การทุจริต เพื่อมิให้เกิดความเสียหายต่อองค์กร</p>
							<p>๑. ควบคุม กำกับ ดูแลให้เจ้าหน้าที่ผู้รับผิดชอบดำเนินการจัดซื้อจัดจ้างปฏิบัติตามหลักเกณฑ์ วิธีการ และแนวทางปฏิบัติ เกี่ยวกับการจัดซื้อจัดจ้างอย่างเคร่งครัด</p> <p>๒. เสริมสร้างคุณธรรมจริยธรรม และการป้องกันและปราบปรามการทุจริตและประพฤติมิชอบให้บุคลากรในหน่วยงาน เพื่อไม่ให้เกิดการแสวงหาประโยชน์ส่วนตนในตำแหน่งหน้าที่อันมิชอบด้วยกฎหมายโดยการมอบนโยบายของผู้บริหาร การเผยแพร่กิจกรรม ด้านการเสริมสร้างคุณธรรม</p>

<p>๔.งานจัดเก็บและกำจัดขยะมูลฝอย</p>	<p>-เนื่องจากองค์การบริหารส่วนตำบลศรีมหาโพธิ มีพื้นที่กว้างและประชากรมีจำนวนมากและเป็น</p>	<p>๑. ประชาชนในพื้นที่อาจเข้าใจผิดถึงมาตรฐานในการให้บริการรับขนและการ</p>	<p>๓</p>	<p>๓</p>	<p>๙</p>	<p>ปานกลาง</p>	<p>จรรยาบรรณ เพื่อสร้างจิตสำนึกสุจริต รวมถึงการกำหนดมาตรการขึ้นควบคุม ได้แก่</p> <ol style="list-style-type: none"> ๑.มาตรการเผยแพร่ข้อมูลต่อสาธารณะ ๒.มาตรการให้ผู้มีส่วนได้เสียได้เข้ามามีส่วนรวม <p>รวม</p> <ol style="list-style-type: none"> ๓.มาตรการส่งเสริมความโปร่งใสในการจัดซื้อจัดจ้าง ๔.มาตรการจัดการเรื่องร้องเรียนการทุจริต ๕.มาตรการป้องกันการรับสินบนรวมทั้งมีนโยบายไม่รับของขวัญของกำนัล รวมทั้งผลประโยชน์อื่นใดในการปฏิบัติหน้าที่ ๖.มาตรการป้องกันการขัดกันระหว่างผลประโยชน์ส่วนตนกับผลประโยชน์ส่วนรวม ๗.มาตรการตรวจสอบการใช้ดุลยพินิจจึงเป็นมาตรการภายในเพื่อส่งเสริมความโปร่งใสและป้องกัน ป้องปราม การทุจริต มิให้เกิดความเสียหายต่อองค์กร <p>๑.ประชาสัมพันธ์การร้องเรียนร้องทุกข์ผ่านช่องทางต่างๆ ที่องค์การบริหารส่วนตำบลศรีมหาโพธิได้จัดทำไว้</p>
--------------------------------------	--	---	----------	----------	----------	----------------	--

<p>๕. การออกไปอนุญาตหรือการรับรองสิทธิ์</p>	<p>ห้องพัก ทำให้มีจำนวนขยะกับจำนวนถังขยะไม่สมดุลกัน ทำให้มีประชาชนบางส่วนนำถังที่ไม่ใช่ของอบต. มาใส่ขยะเป็นบางครั้ง เพื่อความเรียบร้อยทางอบต. จึงต้องจัดเก็บให้ โดยไม่คิดค่าบริการจะคิดค่าบริการเฉพาะถังขยะที่เป็นของอบต. เท่านั้น อาจเกิดการเรียกรับค่าขนและกำจัดขยะจากถังที่ไม่ใช่ของอบต. เพราะไม่มีทะเบียนควบคุมถังขยะที่ประชาชนนำมาตั้งไว้เอง</p>	<p>กำจัดขยะและการเก็บค่าบริการ ๒. เป็นการรับเงินหรือทรัพย์สินเพื่อประโยชน์ส่วนตัวเป็นการผิดกฎหมายระเบียบและข้อบังคับ ๓. ทำให้องค์กรเสียชื่อเสียงประชาชนขาดความเชื่อมั่นในหน่วยงานของรัฐ</p>	<p>๓</p>	<p>๓</p>	<p>๙</p>	<p>ปานกลาง</p>	<p>๒. ผู้บังคับบัญชาสอดส่องดูแล และกำกับข้อต่อผู้ได้บังคับบัญชาให้ปฏิบัติงานตามหน้าที่อย่างซื่อสัตย์สุจริต</p>
<p>๕. การออกไปอนุญาตหรือการรับรองสิทธิ์</p>	<p>-ผู้มาติดต่อเป็นญาติ คนรู้จักกับผู้บริหาร เจ้าหน้าที่หรือบุคลากรในหน่วยงาน โดยได้ ร.บ. สิทธิพิเศษมากกว่าประชาชนทั่วไป</p>	<p>๑. ประชาชนทั่วไปเสียสิทธิในการที่จะได้รับบริการจากหน่วยงานของรัฐโดยเท่าเทียมกัน</p>	<p>๓</p>	<p>๓</p>	<p>๙</p>	<p>ปานกลาง</p>	<p>๑. ปฏิบัติตามกฎหมายระเบียบอย่างเคร่งครัดในการให้บริการอย่างเท่าเทียมกัน ๒. กำหนดนโยบายในการปลุกจิตสำนึกในการให้บริการอย่างเท่าเทียมกัน</p>

	<p>เช่น การได้รับบริการก่อน การได้รับอนุญาตแม้สิ่ง ที่มาขอยังไม่เป็นไปตาม กฎหมาย เงื่อนไข กฎ หรือ ระเบียบที่กำหนดไว้ อาจมี เรื่องการเมืองแบ่งพักแบ่ง พวกในการให้บริการ</p>	<p>๒. อาจเป็นการเอื้อประโยชน์ต่อกันเพื่อเป็นการตอบแทน ซึ่งจะส่งผลให้เกิดการทุจริตและ ประพฤติมิชอบตามมาได้</p>				<p>๓. ประชาสัมพันธ์ช่องทางร้องเรียนร้องทุกข์หากได้รับการปฏิบัติโดยไม่เท่าเทียมกัน หรือคิดว่าไม่ได้รับความเป็นธรรมจากการ ให้บริการ</p>
--	--	---	--	--	--	---

แผนบริหารความเสี่ยง ประจำปีงบประมาณ พ.ศ.๒๕๖๕

ความเสี่ยง	ระดับความเสี่ยง	กิจกรรมการควบคุม/จัดการความเสี่ยง	วัตถุประสงค์	ระยะเวลาดำเนินการ	ผลลัพธ์ที่คาดหวัง	งบประมาณ (บาท)	ผู้รับผิดชอบ	ระดับความเสี่ยงที่คาดหวัง		
								โอกาส/ความถี่	ผลกระทบ/ความรุนแรง	คะแนนรวม
๑.การจัดซื้อจัดจ้าง และการจัดหาวัสดุ	ปานกลาง	-จัดทำคำสั่งแต่งตั้ง มอบหมายให้มีเจ้าหน้าที่ ปฏิบัติงานด้านพัสดุและ กำชับให้เจ้าหน้าที่ที่ ปฏิบัติงาน หมั่นศึกษา กฎหมาย ระเบียบฯ ข้อ บังคับฯ ต่างๆ เพื่อให้การ ปฏิบัติงานเป็นไปอย่าง ถูกต้อง	- เพื่อให้ การ ปฏิบัติงานด้าน พักตร์เป็นไป ด้วย ความถูกต้อง และ ลดข้อผิดพลาดใน การปฏิบัติ งาน ด้านพัสดุ	ต.ค. ๒๕๖๔- ก.ย. ๒๕๖๕	-เจ้าหน้าที่ที่ปฏิบัติงาน สามารถปฏิบัติงานได้ อย่างถูกต้องและเกิด ข้อผิดพลาดในการ ปฏิบัติงานน้อยที่สุด	-	กองคลัง	๒	๓	๖

ความเสี่ยง	ระดับความเสี่ยง	กิจกรรมการควบคุม/จัดการความเสี่ยง	วัตถุประสงค์	ระยะเวลาดำเนินการ	ผลสำเร็จที่คาดหวัง	งบประมาณ (บาท)	ผู้รับผิดชอบ	ระดับความเสี่ยงที่คาดหวัง		
								โอกาส/ความถี่	ผลกระทบ/ความรุนแรง	คะแนนรวม
2. การใช้รถยนต์ส่วนบุคคลของราชการเพื่อประโยชน์ส่วนตัว	ปานกลาง	- ได้กำกับเจ้าหน้าที่ผู้รับผิดชอบในการดูแลรถตามคำสั่ง ให้ดำเนินการด้านเอกสารประกอบการใช้รถ ประกอบการตรวจสอบด้านต่างๆ ให้ครบถ้วนและรัดกุม มีข้อมูลที่สามารถตอบข้อซักถามได้ พร้อมทั้งปรับปรุง ตรวจสอบข้อมูลเอกสารให้ถูกต้อง และเป็นปัจจุบัน - กำกับบุคลากรให้ปฏิบัติตามระเบียบอย่างเคร่งครัด	- เพื่อให้การใช้รถยนต์ราชการเป็นไปเพื่อประโยชน์ส่วนรวมมิใช่เพื่อประโยชน์ส่วนตน - จัดการใช้ทรัพย์สินราชการในเชิงก่อให้เกิดผลประโยชน์	ต.ค. ๒๕๖๔- ก.ย. ๒๕๖๕	- เจ้าหน้าที่ปฏิบัติงานสามารถปฏิบัติงานได้อย่างถูกต้องและเกิดข้อผิดพลาดในการปฏิบัติงานน้อยที่สุด - กำจัดหรือลดการมีผลประโยชน์ทับซ้อนให้เกิดขึ้นอย่างน้อยที่สุดหรือไม่ให้เกิดขึ้นเลย	-	สำนักปลัด	๒	๓	๖

ความเสี่ยง	ระดับความเสี่ยง	กิจกรรมการควบคุม/จัดการความเสี่ยง	วัตถุประสงค์	ระยะเวลาดำเนินการ	ผลสำเร็จที่คาดหวัง	งบประมาณ (บาท)	ผู้รับผิดชอบ	ระดับความเสี่ยงที่คาดหวัง		
								โอกาส/ความถี่	ผลกระทบ/ความรุนแรง	คะแนนรวม
๓.การจัดซื้อจัดจ้างอาหารกลางวันของสถานศึกษาในสังกัดขององค์การบริหารส่วนตำบลศรีมหาโพธิ์	ปานกลาง	-ได้ควบคุม กำกับ ดูแล ให้เจ้าหน้าที่ผู้รับผิดชอบด้านการจัดซื้อจัดจ้างปฏิบัติตามหลักเกณฑ์วิธีการ และแนวทางการปฏิบัติเกี่ยวกับการจัดซื้อจัดจ้างอย่างเคร่งครัด -ได้เสริมสร้างคุณธรรม จริยธรรม และการป้องกันและปราบปรามการทุจริตและประพฤติมิชอบให้บุคลากรในหน่วยงาน เพื่อไม่ให้เกิดการแสวงหาประโยชน์	- เพื่อให้งบประมาณของทางราชการ กลับมาเป็นประโยชน์แก่ประชาชนและได้เข้าถึงการบริหารด้านการศึกษาอย่างทั่วถึง เท่าเทียม และคุ้มค่า -ลดข้อผิดพลาดในการปฏิบัติงาน ไม่ให้เกิดความผิดพลาด	ต.ค. ๒๕๖๔- ก.ย. ๒๕๖๕	-เจ้าหน้าที่ปฏิบัติงานสามารถปฏิบัติงานได้อย่างถูกต้องและเกิดข้อผิดพลาดในการปฏิบัติงานน้อยที่สุด -กำจัดหรือลดการมีผลประโยชน์ทับซ้อนให้เกิดขึ้นอย่างน้อยที่สุด หรือไม่ให้เกิดขึ้นเลย -ประชาชนได้รับการบริการจากสถานศึกษาในสังกัดขององค์การบริหารส่วนตำบลศรีมหาโพธิ์ อย่างเท่าเทียม	-	กองการ ศึกษา	๒	๓	๖

		<p>ส่วนตนในตำแหน่งหน้าที่อันมีขอบข่ายกฎหมายโดยกรมอบนโยบายของผู้บริหารการเผยแพร่กิจกรรมด้านการเสริมสร้างคุณธรรมจริยธรรม เพื่อสร้างจิตสำนึกสุจริต รวมถึงการกำหนดมาตรการขึ้นมาควบคุมได้แก่</p> <ol style="list-style-type: none"> ๑.มาตรการเผยแพร่ข้อมูลต่อสาธารณะ ๒.มาตรการให้ผู้มีส่วนได้เสียได้เข้ามีส่วนร่วม ๓.มาตรการส่งเสริม ความโปร่งใสในการจัดซื้อจัดจ้าง ๔.มาตรการจัดการเรื่องร้องเรียนการทุจริต 			<p>คุณค่า เป็นธรรมและโปร่งใส</p>					
--	--	---	--	--	----------------------------------	--	--	--	--	--

ความเสี่ยง	ระดับความเสี่ยง	กิจกรรมการควบคุม/จัดการความเสี่ยง	วัตถุประสงค์	ระยะเวลาดำเนินการ	ผลสำเร็จที่คาดหวัง	งบประมาณ (บาท)	ผู้รับผิดชอบ	ระดับความเสี่ยงที่คาดหวัง	
								โอกาส/ความถี่	ผลกระทบ/ความรุนแรง
๔.การจัดเก็บและยกย่อง การจัดขยะมูลฝอย	ปานกลาง	- ได้กำกับพนักงาน- เจ้าหน้าที่ที่เกี่ยวข้องกับ การจัดเก็บและการกำจัด ขยะมูลฝอยให้ปฏิบัติตาม หน้าที่อย่างซื่อสัตย์สุจริต ให้มีจิตสาธารณะ อย่ เห็นแก่ประโยชน์ส่วนตน มากกว่าประโยชน์ ส่วนรวม - ได้มีการประชาสัมพันธ์ ถึงขั้นตอนและวิธีการ ให้บริการในการจัดเก็บ และการกำจัดขยะมูล ฝอย และการจัดเก็บ ค่าธรรมเนียม	- เพื่อให้การ ให้บริการการจัดขยะและ การกำจัดขยะมูล ฝอยเป็นไปโดย โปร่งใสปราศจาก การทุจริตจาก พนักงานหรือ เจ้าหน้าที่ที่ เกี่ยวข้อง - เพื่อได้ค่าชำระ ค่าบริการอย่าง ตรงไปตรงมาตาม ปริมาณการจัดเก็บ จัดเก็บที่แท้จริง	ต.ค. ๒๕๖๔- ก.ย. ๒๕๖๕	- เจ้าหน้าที่ปฏิบัติงาน สามารถปฏิบัติงานได้ อย่างถูกต้องและเกิด ข้อผิดพลาดในการ ปฏิบัติงานน้อยที่สุด - กำจัดหรือลดการมี ผลประโยชน์ทับซ้อนให้ เกิดขึ้นอย่างน้อยที่สุด หรือไม่ให้เกิดขึ้นเลย - ประชาชนได้รับการ บริการอย่างเท่าเทียม กัน - ได้รับค่าธรรมเนียมใน การรับขนและกำจัด ขยะตามความเป็นจริง	-	กอง สาธารณสุข	๒	๒

ความเสี่ยง	ระดับความเสี่ยง	กิจกรรมการควบคุม/จัดการความเสี่ยง	วัตถุประสงค์	ระยะเวลาดำเนินการ	ผลสำเร็จที่คาดหวัง	งบประมาณ (บาท)	ผู้รับผิดชอบ	ระดับความเสี่ยงที่คาดหวังภายหลังดำเนินการจัดการความเสี่ยง		
								โอกาส/ความถี่	ผลกระทบ/ความรุนแรง	คะแนนรวม
๕.การออกใบอนุญาตหรือการรับรองสิทธิ	ปานกลาง	-ได้กำกับพนักงาน-เจ้าหน้าที่ที่ปฏิบัติหน้าที่ให้กระทำการโดยสุจริตและปฏิบัติโดยเท่าเทียมกัน -ประชาสัมพันธ์ช่องทาง การร้องเรียน/ร้องทุกข์ ให้ประชาชนทราบ หากมีได้รับการปฏิบัติอย่างเป็นธรรมและเท่าเทียมกัน	-เพื่อให้ประชาชนที่มาติดต่อเพื่อใช้บริการ จาก องค์การบริหารส่วนตำบลศรีมหาโพธิ์ ได้รับการปฏิบัติจากกรมการบริการมากรับการบริการอย่างเป็นธรรมและเท่าเทียมกัน ทุกกรณี โดยไม่เลือกปฏิบัติ	ต.ค. ๒๕๖๔- ก.ย. ๒๕๖๕	-ประชาชนที่มาติดต่อเพื่อใช้บริการได้รับกรมนปฏิบัติอย่างเป็นธรรมทั่วถึง และเท่าเทียมกัน -ไม่มีเรื่องผลตอบแทนอื่นมาเป็นเงื่อนไขในการให้บริการของหน่วยงานของรัฐ -ปราศจากเรื่อง ผลประโยชน์ทับซ้อนในการปฏิบัติหน้าที่ของผู้บริหาร เจ้าหน้าที่และพนักงาน	-	ทุกหน่วย งานใน องค์กร	๑	๑	๑